

Dell Latitude E6420 i E6420 ATG Korisničko uputstvo

Model sa regulacijom: P15G
Tip sa regulacijom: P15G001, P15G002



Napomene, oprez i upozorenja



NAPOMENA: NAPOMENA ukazuje na važne informacije koje će vam pomoći da iskoristite računar na bolji način.



OPREZ: OPREZ ukazuje na potencijalno oštećenje hardvera ili gubitak podataka u slučaju nepoštovanja uputstava.



UPOZORENJE: UPOZORENJE ukazuje na potencijalno oštećenje imovine, telesne povrede i smrtni ishod.

Informacije u ovoj brošuri podložne su promenama bez prethodne najave.

© 2011. Dell Inc. Sva prava zadržana.

Umnožavanje ovih materijala na bilo koji način bez prethodne pismene dozvole kompanije Dell Inc. je strogo zabranjeno.

Trgovačke oznake korišćene u ovom tekstu: Dell™, DELL logotip, Dell Precision™, Precision ON™, ExpressCharge™, Latitude™, Latitude ON™, OptiPlex™, Vostro™ i Wi-Fi Catcher™ su trgovačke oznake kompanije Dell Inc. Intel®, Pentium®, Xeon®, Core™, Atom™, Centrino® i Celeron® su registrovane trgovačke oznake ili trgovačke oznake kompanije Intel Corporation u SAD-u i drugim državama. AMD® je registrovana trgovačka oznaka i AMD Opteron™, AMD Phenom™, AMD Sempron™, AMD Athlon™, ATI Radeon™ i ATI FirePro™ su trgovačke oznake kompanije Advanced Micro Devices, Inc. Microsoft®, Windows®, MS-DOS®, Windows Vista®, Windows Vista start dugme i Office Outlook® su trgovačke oznake ili registrovane trgovačke oznake kompanije Microsoft Corporation u Sjedinjenim Državama i/ili drugim zemljama. Blu-ray Disc™ je trgovačka oznaka u vlasništvu kompanije Blu-ray Disc Association (BDA) i licencirana je za upotrebu na diskovima i plejerima. Bluetooth® oznaka je registrovana trgovačka oznaka u vlasništvu kompanije Bluetooth® SIG, Inc. i svako korišćenje takve oznake od strane kompanije Dell Inc. je na osnovu licence. Wi-Fi® je registrovana trgovačka oznaka kompanije Wireless Ethernet Compatibility Alliance, Inc.

Ostale trgovačke oznake i trgovački nazivi mogu se koristiti u ovom dokumentu da označe pravna lica vlasnike oznaka i naziva ili njihove proizvode. Dell Inc. se odriče bilo kakvih vlasničkih interesa za navedene trgovačke oznake i nazive, osim vlastitih.

2011 – 07

Rev. A00

Sadržaj

Napomene, oprez i upozorenja.....	2
Poglavlje 1: Rad na računaru.....	9
Pre rada u unutrašnjosti računara.....	9
Preporučeni alati.....	11
Isključivanje računara.....	11
Posle rada u unutrašnjosti računara.....	11
Poglavlje 2: ATG ručka.....	13
Uklanjanje ATG ručke.....	13
Instaliranje ATG ručke.....	14
Poglavlje 3: Poklopac ATG porta.....	15
Uklanjanje poklopa ATG porta.....	15
Instaliranje poklopa ATG porta.....	16
Poglavlje 4: Priključak konektora modema.....	17
Uklanjanje priključka konektora modema.....	17
Instaliranje priključka konektora modema.....	18
Poglavlje 5: ExpressCard.....	19
Uklanjanje ExpressCard kartice.....	19
Instaliranje ExpressCard kartice.....	19
Poglavlje 6: Baterija.....	21
Uklanjanje baterije.....	21
Instaliranje baterije.....	22
Poglavlje 7: Kartica za modul pretplatničkog identiteta (SIM).....	23
Uklanjanje kartice za modul pretplatničkog identiteta (SIM).....	23

Instaliranje kartice za modul pretplatničkog identiteta (SIM).....	24
Poglavlje 8: Secure Digital (SD) kartica.....	25
Uklanjanje Secure Digital (SD) kartice.....	25
Instaliranje Secure Digital (SD) kartice.....	25
Poglavlje 9: Poklopac osnove.....	27
Uklanjanje poklopca osnove.....	27
Instaliranje poklopca osnove.....	28
Poglavlje 10: Čvrsti disk.....	29
Uklanjanje čvrstog diska.....	29
Instaliranje čvrstog diska.....	31
Poglavlje 11: Optički disk.....	33
Uklanjanje optičkog diska.....	33
Instaliranje optičkog diska.....	36
Poglavlje 12: Memorijska kartica.....	37
Uklanjanje memorijske kartice.....	37
Instaliranje memorijske kartice.....	38
Poglavlje 13: Kartica za bežičnu lokalnu mrežu (WLAN).....	39
Uklanjanje kartice za bežičnu lokalnu mrežu (WLAN).....	39
Instaliranje kartice za bežičnu lokalnu mrežu (WLAN).....	40
Poglavlje 14: Kartica za bežičnu mrežu šireg geografskog područja (WWAN).....	43
Uklanjanje kartice za bežičnu mrežu šireg geografskog područja (WWAN).....	43
Instaliranje kartice za bežičnu mrežu šireg geografskog područja (WWAN).....	44
Poglavlje 15: Coin-Cell baterija.....	47
Uklanjanje Coin-Cell baterije.....	47
Instaliranje Coin-Cell baterije.....	48

Poglavlje 16: Rashladni element.....	49
Uklanjanje rashladnog elementa.....	49
Instaliranje rashladnog elementa.....	51
Poglavlje 17: Bluetooth kartica.....	53
Uklanjanje Bluetooth kartice.....	53
Instaliranje Bluetooth kartice.....	54
Poglavlje 18: Okvir tastature.....	55
Uklanjanje okvira tastature.....	55
Instaliranje okvira tastature.....	56
Poglavlje 19: Tastatura.....	57
Uklanjanje tastature.....	57
Instaliranje tastature.....	60
Poglavlje 20: Modemska kartica.....	61
Uklanjanje modemske kartice.....	61
Instaliranje modemske kartice.....	63
Poglavlje 21: Oslonac za dlan.....	65
Uklanjanje sklopa oslonca za dlan.....	65
Instaliranje sklopa oslonca za dlan.....	68
Poglavlje 22: Čitač "smart" kartica.....	69
Uklanjanje smart kartice.....	69
Instaliranje smart kartice.....	70
Poglavlje 23: Medijska ploča.....	73
Uklanjanje medijske ploče.....	73
Instaliranje medijske ploče.....	74
Poglavlje 24: Rešetka za ExpressCard karticu.....	77
Uklanjanje rešetke za ExpressCard karticu.....	77

Instaliranje rešetke za ExpressCard karticu.....	78
Poglavlje 25: Komponente na matičnoj ploči.....	79
Uklanjanje matične ploče.....	79
Instaliranje matične ploče.....	83
Poglavlje 26: Zvučnik.....	85
Uklanjanje zvučnika.....	85
Instaliranje zvučnika.....	87
Poglavlje 27: Konektor modema.....	89
Uklanjanje konektora modema.....	89
Instaliranje konektora modema.....	92
Poglavlje 28: Ulazno/izlazna ploča.....	95
Uklanjanje ulazno/izlazne (U/I) ploče.....	95
Instaliranje ulazno/izlazne (U/I) ploče.....	96
Poglavlje 29: DC ulazni port.....	99
Uklanjanje DC ulaznog porta.....	99
Instaliranje DC ulaznog porta.....	101
Poglavlje 30: Sklop ekrana.....	103
Uklanjanje sklopa ekrana.....	103
Instaliranje sklopa ekrana.....	105
Poglavlje 31: Zglobovi ekrana.....	107
Uklanjanje poklopaca zglobova ekrana.....	107
Instaliranje poklopaca zglobova ekrana.....	109
Poglavlje 32: Okno ekrana.....	111
Uklanjanje okna ekrana.....	111
Instaliranje okna ekrana.....	112

Poglavlje 33: Ploča ekrana.....	113
Uklanjanje ploče ekrana.....	113
Instaliranje ploče ekrana.....	115
Poglavlje 34: Konzola ekrana.....	117
Uklanjanje konzole ekrana.....	117
Instaliranje konzole ekrana.....	117
Poglavlje 35: Kamera.....	119
Uklanjanje kamere.....	119
Instaliranje kamere.....	120
Poglavlje 36: Specifikacije.....	121
Tehničke specifikacije.....	121
Poglavlje 37: Podešavanje sistema.....	129
Pregled podešavanja sistema.....	129
Ulaz u Podešavanje sistema.....	129
Meni programa za podešavanje sistema (System Setup).....	129
Opšte.....	130
Konfiguracija sistema.....	131
Video.....	133
Bezbednost.....	134
Performanse.....	136
Upravljanje napajanjem.....	137
POST stanje.....	139
Podrška za virtuelizaciju.....	140
Bežične.....	141
Održavanje.....	141
Dnevnici sistemskih događaja.....	142
Poglavlje 38: Dijagnostika.....	143
Dijagnostički LED kodovi.....	143
Svetla za status baterije.....	144

Svetla za status uređaja.....145

Poglavlje 39: Kontakt sa Dell-om.....147

Kontakt s Dell-om.....147

Rad na računaru

Pre rada u unutrašnjosti računara

Koristite sledeće mere predostrožnosti kako biste svoj računar zaštili od mogućih oštećenja i kako osigurali svoju ličnu bezbednost. Osim ako nije drugačije navedeno, svaka procedura u ovom dokumentu pretpostavlja da su ispunjeni sledeći uslovi:

- Izvršili ste korake navedene u odeljku Rad na računaru.
- Pročitali ste bezbednosne informacije koje ste dobili uz računar.
- Komponenta se može zameniti ili, ako je kupljena odvojeno, instalirati izvođenjem procedure uklanjanja u obrnutom redosledu.



UPOZORENJE: Pre rada u unutrašnjosti računara, pročitajte bezbednosne informacije koje ste dobili uz računar. Za dodatne informacije o najboljim praksama pogledajte početnu stranu za usklađenost za propisima na www.dell.com/regulatory_compliance.




OPREZ: Mnoge popravke mogu da obavljaju isključivo ovlašćeni servisni tehničari. Lično bi trebalo da obavljate samo rešavanje problema i sitne popravke, prema ovlašćenjima iz dokumentacije proizvoda ili u skladu sa uputstvima službe i tima za podršku na mreži ili putem telefona. Garancija ne pokriva štetu nastalu kao posledica servisiranja koje nije ovlašćeno od strane kompanije Dell. Pročitajte bezbednosna uputstva koja ste dobili sa proizvodom i pridržavajte ih se.




OPREZ: Da biste izbegli elektrostatičko pražnjenje, uzemljite se pomoću trake za uzemljenje ili povremeno dodirujte neobojenu metalnu površinu, kao što je konektor na zadnjem delu računara.




OPREZ: Komponentama i karticama rukujte pažljivo. Ne dirajte komponente ili kontakte na kartici. Karticu držite za ivice ili za njen metalni držač. Držite komponentu kao što je procesor za ivice, a ne za pinove.

 **OPREZ:** Kada odspajate kabl, povucite njegov konektor ili jezičak za povlačenje, a ne sam kabl. Neki kablovi imaju konektore sa držačima za zaključavanje; ako isključujete ovu vrstu kabla, pritisnite držače za zaključavanje pre nego što odspojite kabl. Kada razdvajate konektore držite ih poravnate i izbegavajte krivljenje bilo kojeg pina konektora. Takođe, pre nego što priključite kabl, pobrinite se da su oba konektora pravilno okrenuta i poravnata.


 **NAPOMENA:** Boja vašeg računara i nekih komponenata može izgledati drugačije u odnosu na one prikazane u ovom dokumentu.

Da biste izbegli oštećenje računara, prođite kroz sledeće korake pre nego što počnete sa radom u unutrašnjosti računara.

1. Uverite se da je vaša radna površina ravna i čista da biste sprečili grebanje poklopca računara.
2. Isključite računar (pogledajte odeljak *Isključivanje računara*).
3. Ako je uređaj priključen na priključnu stanicu, kao što je opcionalna medijska baza ili rezervna baterija, odspojite ga.


 **OPREZ:** Da biste odspojili mrežni kabl, prvo isključite kabl iz računara a zatim isključite kabl iz mrežnog uređaja.

4. Odspojite sve mrežne kablove iz računara.
5. Isključite računar i sve priključene uređaje iz pripadajućih električnih utičnica.
6. Zatvorite ekran i okrenite računar naopako na ravnoj radnoj površini.

 **NAPOMENA:** Da biste izbegli oštećenje matične ploče, pre servisiranja računara morate ukloniti glavnu bateriju.

7. Uklonite glavnu bateriju.
8. Okrenite računar tako da gornja strana bude gore.
9. Otvorite ekran.
10. Pritisnite taster za napajanje da biste uzemljili matičnu ploču.

 **OPREZ:** Da biste se zaštitili od električnog udara, pre otvaranja ekrana uvek isključujte računar iz električne utičnice.

 **OPREZ:** Pre nego što dodirnete unutrašnjost računara, uzemljite se dodirivanjem neobojene metalne površine, kao što je metal na zadnjoj strani računara. Dok radite, povremeno dodirujte neobojenu metalnu površinu kako biste odstranili statički elektricitet koji bi mogao da ošteti unutrašnje komponente.

11. Uklonite instalirane ExpressCard kartice ili "smart" kartice iz odgovarajućih slotova.

Preporučeni alati

Za procedure u ovom dokumentu mogu se zahtevati sledeći alati:


- Mali odvrtlač sa ravni vrhom
- #0 Phillips odvrtlač
- #1 Phillips odvrtlač
- Malo plastično šilo
- CD sa programom za ažuriranje flešovanja BIOS-a

Isključivanje računara

△ **OPREZ: Da bi se izbegao gubitak podataka, sačuvajte i zatvorite sve otvorene datoteke i zatvorite sve otvorene programe pre nego što isključite računar.**

1. Isključite operativni sistem:

- Za Windows Vista :

Kliknite na **Start** , zatim kliknite na strelicu u donjem desnom uglu **Start** menija, kao što je dole prikazano, a zatim kliknite na **Isključenje**.



- Za Windows XP:

Kliknite na **Start** → **Isključi računar** → **Isključi**. Računar se isključuje nakon završetka procesa isključivanja operativnog sistema.

2. Uverite se da su računar i svi povezani uređaji isključeni. Ako se računar i povezani uređaji nisu automatski isključili kada ste isključili operativni sistem, pritisnite i zadržite taster za napajanje otprilike 4 sekundi da biste ih isključili.

Posle rada u unutrašnjosti računara

Nakon što završite bilo koju proceduru zamene, a pre nego što uključite računar, uverite se da su svi eksterni uređaji, kartice i kablovi povezani.

△ **OPREZ: Da bi se izbeglo oštećenje računara, koristite baterije dizajnirane samo za ovaj tip Dell računara. Ne koristite baterije dizajnirane za druge Dell računare.**

1. Povežite eksterne uređaje, kao što je replikator portova, rezervna baterija ili medijska baza, i zamenite kartice, kao što je ExpressCard.
2. Povežite telefonske ili mrežne kablove sa računarom.



OPREZ: Da biste povezali mrežni kabl, prvo priključite kabl u mrežni uređaj a zatim ga priključite u računar.

3. Zamenite bateriju.
4. Priključite računar i sve povezane uređaje u odgovarajuće električne utičnice.
5. Uključite računar.

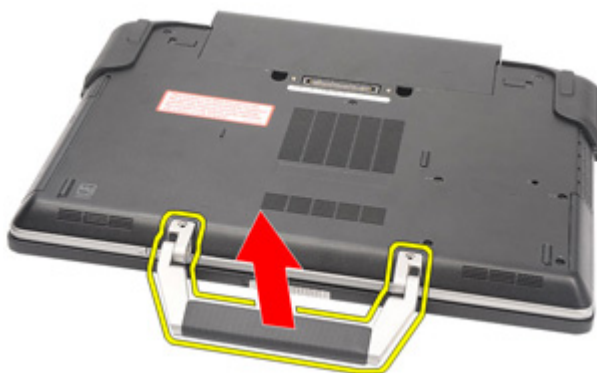
ATG ručka

Uklanjanje ATG ručke

1. Sledite procedure u odeljku *Pre rada u unutrašnjosti računara*.
2. Uklonite zavrtnje koji učvršćuju ATG ručku za računar.



3. Uklonite ATG ručku iz računara.



Instaliranje ATG ručke

1. Postavite ATG ručku i pritegnite zavrtanje koji je učvršćuju za računar.
2. Sledite procedure u odeljku *Posle rada u unutrašnjosti računara*.

Poklopac ATG porta

Uklanjanje poklopca ATG porta

1. Sledite procedure u odeljku *Pre rada u unutrašnjosti računara*.
2. Uklonite zavrtnje na desnoj strani poklopca ATG porta.



3. Uklonite poklopac desnog ATG porta.



4. Uklonite zavrtnje na levoj strani poklopca ATG porta.



5. Uklonite poklopac levog ATG porta.



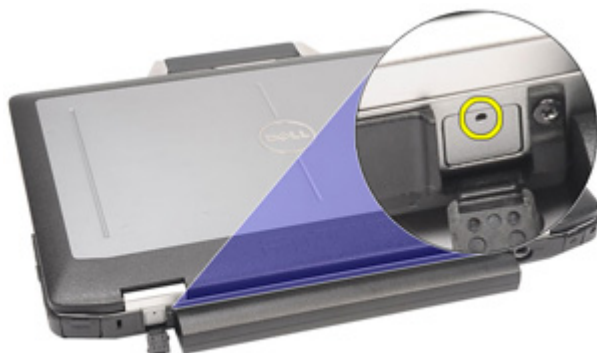
Instaliranje poklopca ATG porta

1. Postavite poklopac ATG porta i pritegnite zavrtnje koji ga učvršćuju za računar.
2. Sledite procedure u odeljku *Posle rada u unutrašnjosti računara*.

Priključak konektora modema

Uklanjanje priključka konektora modema

1. Sledite procedure u odeljku *Pre rada u unutrašnjosti računara*.
2. Uklonite *bateriju*.
3. Otvorite gumeni poklopac.
4. Pronađite otvor.



5. Umetnite pin u otvor i povucite pin nagore da biste oslobodili rezu poklopca.



6. Uklonite poklopac.



Instaliranje priključka konektora modema

1. Postavite poklopac modema.
2. Pronađite otvor i umetnite pin u otvor, a zatim povucite pin da biste zaključali poklopac.
3. Zaključajte gumeni poklopac.
4. Instalirajte *bateriju*.
5. Sledite procedure u odeljku *Posle rada u unutrašnjosti računara*.

ExpressCard

Uklanjanje ExpressCard kartice

1. Sledite procedure u odeljku *Pre rada u unutrašnjosti računara.*
2. Pažljivo pritisnite ExpressCard karticu da biste je izvadili iz računara.



3. Gurajte ExpressCard karticu van računara.



Instaliranje ExpressCard kartice

1. Gurajte ExpressCard karticu u predvideni slot dok ne „klikne“ u ležište.
2. Sledite procedure u odeljku *Posle rada u unutrašnjosti računara.*

Baterija

Uklanjanje baterije

1. Sledite procedure u odeljku *Pre rada u unutrašnjosti računara*.
2. Gurajte reze baterije prema otključanom položaju.



3. Izvadite bateriju iz računara i uklonite je.



Instaliranje baterije

1. Gurajte bateriju u pripadajući slot tako da „klikne“ u ležište.
2. Sledite procedure u odeljku *Posle rada u unutrašnjosti računara*.

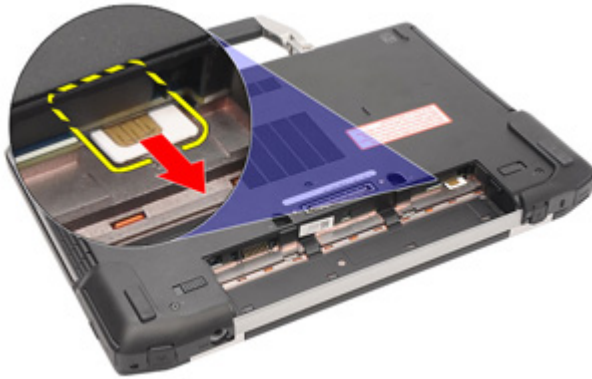
Kartica za modul pretplatničkog identiteta (SIM)

Uklanjanje kartice za modul pretplatničkog identiteta (SIM)

1. Sledite procedure u odeljku *Pre rada u unutrašnjosti računara*.
2. Uklonite *bateriju*.
3. Ubacite SIM karticu u slot.



4. Uklonite SIM karticu iz sistema.



Instaliranje kartice za modul pretplatničkog identiteta (SIM)

1. Gurnite SIM karticu u odgovarajući slot.
2. Instalirajte *bateriju*.
3. Sledite procedure u odeljku *Posle rada u unutrašnjosti računara*.

Secure Digital (SD) kartica

Uklanjanje Secure Digital (SD) kartice

1. Sledite procedure u odeljku *Pre rada u unutrašnjosti računara*.
2. Pritisnite SD karticu da biste je oslobodili iz računara.



3. Izvadite SD memorijsku karticu iz računara.



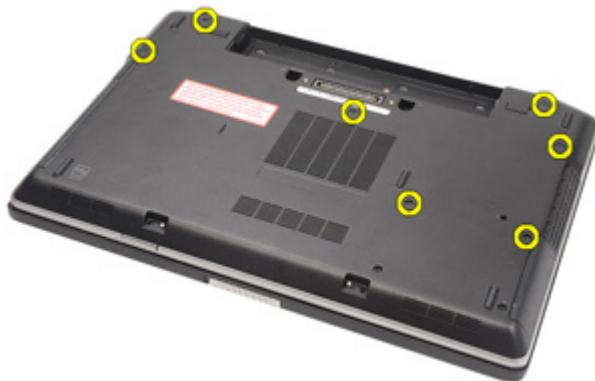
Instaliranje Secure Digital (SD) kartice

1. Gurajte Secure Digital (SD) karticu u pripadajući slot tako da "klikne" u ležište.
2. Sledite procedure u odeljku *Posle rada u unutrašnjosti računara*.

Poklopac osnove

Uklanjanje poklopca osnove

1. Sledite procedure u odeljku *Pre rada u unutrašnjosti računara*.
2. Uklonite *ATG ručku* (samo za E6420 ATG sisteme).
3. Uklonite *poklopac ATG porta* (samo za E6420 ATG sisteme).
4. Uklonite *bateriju*.
5. Uklonite *SD karticu*.
6. Uklonite zavrtnje koji učvršćuju poklopac osnove za računar.



7. Podignite i uklonite poklopac osnove iz računara.



Instaliranje poklopca osnove

1. Postavite poklopac osnove da biste ispravno poravnali otvore za zavrtnje sa računarom.
2. Pritegnite zavrtnje koji učvršćuju poklopac osnove za računar.
3. Instalirajte *Secure Digital (SD) karticu*.
4. Instalirajte *bateriju*.
5. Instalirajte *poklopac ATG porta* (samo za E6420 ATG sisteme).
6. Instalirajte *ATG ručku* (samo za E6420 ATG sisteme).
7. Sledite procedure u odeljku *Posle rada u unutrašnjosti računara*.

Čvrsti disk

Uklanjanje čvrstog diska

1. Sledite procedure u odeljku *Pre rada u unutrašnjosti računara.*
2. Uklonite *bateriju.*
3. Uklonite zavrtnje koji učvršćuju čvrsti disk za računar.



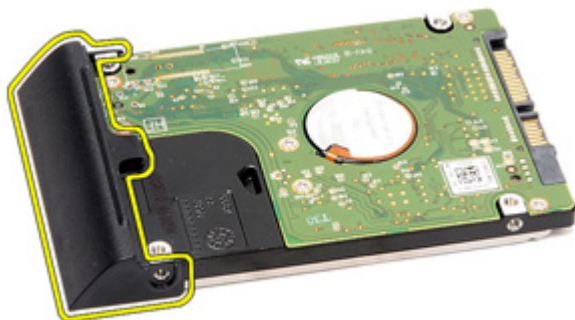
4. Gurnite i uklonite čvrsti disk iz računara.



5. Uklonite zavrtanj koji učvršćuje nosač čvrstog diska za čvrsti disk.



6. Povucite i uklonite nosač čvrstog diska sa čvrstog diska.



Instaliranje čvrstog diska

1. Pričvrstite nosač čvrstog diska na čvrsti disk.
2. Pritegnite zavrtanj da biste učvrstili nosač čvrstog diska za čvrsti disk.
3. Gurnite čvrsti disk u računar.
4. Zamenite i pritegnite zavrtnje koji učvršćuju čvrsti disk za računar.
5. Instalirajte *bateriju*.
6. Sledite procedure u odeljku *Posle rada u unutrašnjosti računara*.

Optički disk

Uklanjanje optičkog diska

1. Sledite procedure u odeljku *Pre rada u unutrašnjosti računara.*
2. Uklonite *bateriju.*
3. Gurnite rezu disk jedinice u slot.



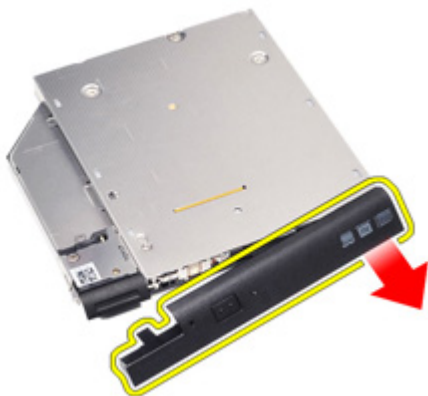
4. Povucite optički disk pomoću reze disk jedinice.



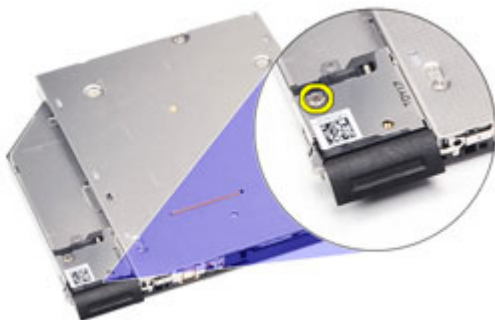
5. Povucite vrata optičkog diska na jednoj strani da biste ih oslobodili.



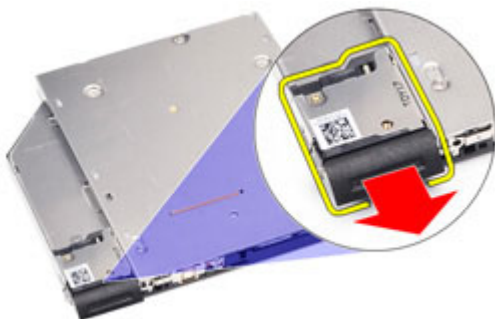
6. Povucite drugu stranu vrata optičkog diska da biste ih potpuno oslobodili sa optičkog diska.



7. Uklonite zavrtnanj koji učvršćuje rezu disk jedinice za optički disk.



8. Uklonite rezu disk jedinice sa optičkog diska.



9. Uklonite zavrtnje koji učvršćuju konzolu reze disk jedinice za optički disk.



10. Uklonite konzolu reze disk jedinice sa optičkog diska.



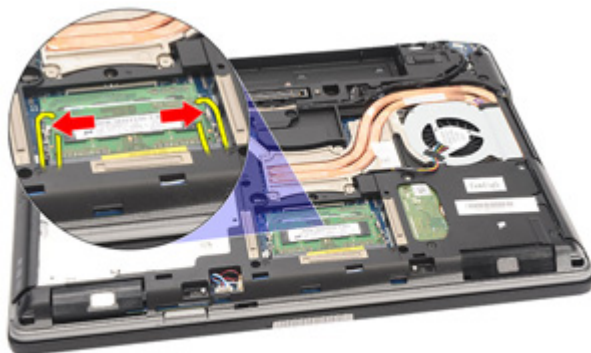
Instaliranje optičkog diska

1. Umetnite konzolu reze disk jedinice u optički disk.
2. Pritegnite zavrtanje koji učvršćuju konzolu reze disk jedinice za optički disk.
3. Umetnite rezu disk jedinice u optički disk.
4. Pritegnite zavrtanj koji učvršćuje rezu disk jedinice za optički disk.
5. Gurnite jednu stranu vrata optičkog diska da biste ih potpuno umetnuli u optički disk.
6. Povucite vrata optičkog diska sa jedne strane da biste ih umetnuli sa strane.
7. Umetnite optički disk pomoću reze disk jedinice.
8. Postavite rezu disk jedinice u slot.
9. Instalirajte *bateriju*.
10. Sledite procedure u odeljku *Posle rada u unutrašnjosti računara*.

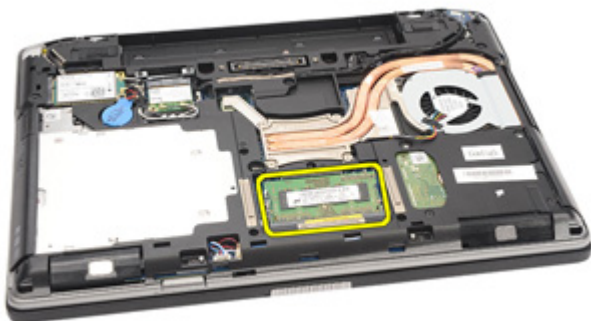
Memorijska kartica

Uklanjanje memorijske kartice

1. Sledite procedure u odeljku *Pre rada u unutrašnjosti računara*.
2. Uklonite *ATG ručku* (samo za E6420 ATG sisteme).
3. Uklonite *poklopac ATG porta* (samo za E6420 ATG sisteme).
4. Uklonite *bateriju*.
5. Uklonite *Secure Digital (SD) karticu*.
6. Uklonite *poklopac osnove*.
7. Vrhovima prstiju razdvojite pričvrstne spone na stranama konektora memorijskog modula dok memorijski modul ne iskoči.



8. Uklonite memorijski modul iz konektora na matičnoj ploči povlačenjem modula iz matične ploče pod uglom od 45 stepeni.



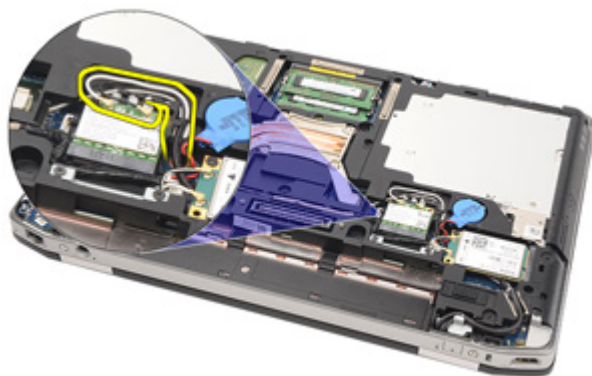
Instaliranje memorijske kartice

1. Gurnite memorijski modul u memorijski slot.
2. Pritisnite spone da biste učvrstili memorijski modul za matičnu ploču.
3. Instalirajte *poklopac osnove*.
4. Instalirajte *Secure Digital (SD) karticu*.
5. Instalirajte *bateriju*.
6. Instalirajte *poklopac ATG porta* (samo za E6420 ATG sisteme).
7. Instalirajte *ATG ručku* (samo za E6420 ATG sisteme).
8. Sledite procedure u odeljku *Posle rada u unutrašnjosti računara*.

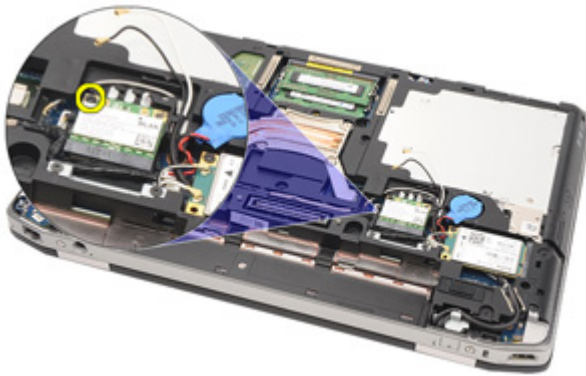
Kartica za bežičnu lokalnu mrežu (WLAN)

Uklanjanje kartice za bežičnu lokalnu mrežu (WLAN)

1. Sledite procedure u odeljku *Pre rada u unutrašnjosti računara*.
2. Uklonite *ATG ručku* (samo za E6420 ATG sisteme).
3. Uklonite *poklopac ATG porta* (samo za E6420 ATG sisteme).
4. Uklonite *bateriju*.
5. Uklonite *Secure Digital (SD) karticu*.
6. Uklonite *poklopac osnove*.
7. Odspojite antenske kablove sa WLAN kartice.



8. Uklonite zavrtnaj koji učvršćuje WLAN karticu za računar.



9. Gurnite i uklonite WLAN karticu iz slota na matičnoj ploči.



Instaliranje kartice za bežičnu lokalnu mrežu (WLAN)

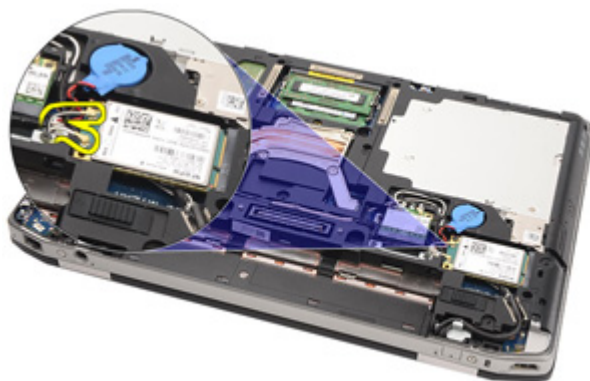
1. Umetnite WLAN karticu u pripadajući konektor pod uglom od 45 stepeni.
2. Zamenite i pritegnite zavrtnanj koji učvršćuje WLAN karticu na računar.
3. Povežite antenske kablove sa odgovarajućim konektorima označenim na WLAN kartici.
4. Instalirajte *poklopac ATG porta* (samo za E6420 ATG sisteme).
5. Instalirajte *ATG ručku* (samo za E6420 ATG sisteme).
6. Instalirajte *poklopac osnove*.
7. Instalirajte *Secure Digital (SD) karticu*.
8. Instalirajte *bateriju*.

9. Sledite procedure u odeljku *Posle rada u unutrašnjosti računara*.

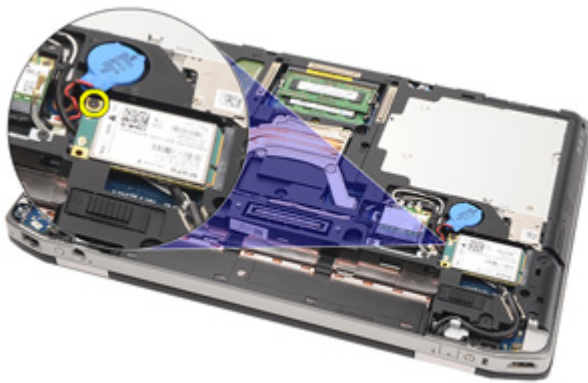
Kartica za bežičnu mrežu šireg geografskog područja (WWAN)

Uklanjanje kartice za bežičnu mrežu šireg geografskog područja (WWAN)

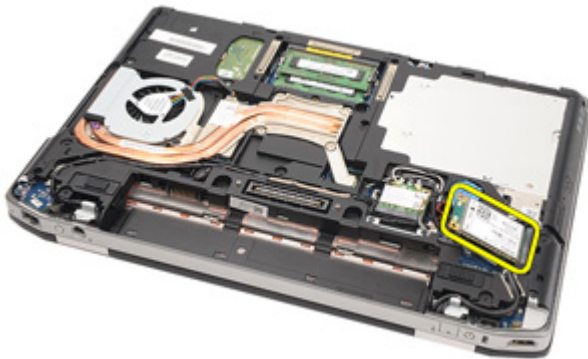
1. Sledite procedure u odeljku *Pre rada u unutrašnjosti računara*.
2. Uklonite *ATG ručku* (samo za E6420 ATG sisteme).
3. Uklonite *poklopac ATG porta* (samo za E6420 ATG sisteme).
4. Uklonite *bateriju*.
5. Uklonite *SD karticu*.
6. Uklonite *poklopac osnove*.
7. Odspojite antenske kablove sa WWAN kartice.



8. Uklonite zavrtnaj koji učvršćuje WWAN karticu za računar.



9. Gurnite WWAN karticu dalje od konektora i uklonite je iz računara.



Instaliranje kartice za bežičnu mrežu šireg geografskog područja (WWAN)

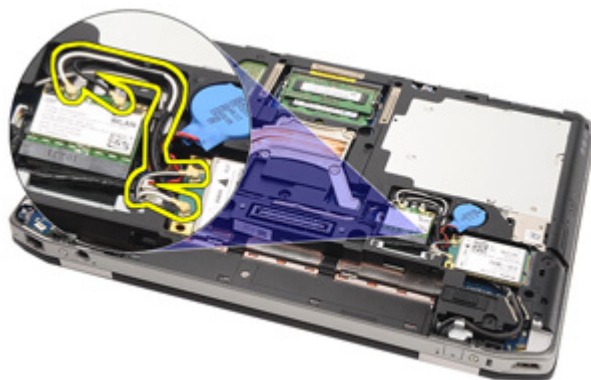
1. Umetnite WWAN karticu u pripadajući konektor pod uglom od 45 stepeni.
2. Zamenite i pritegnite zavrtanj koji učvršćuje WWAN karticu na računaru.
3. Povežite antenske kablove sa odgovarajućim konektorima označenim na WWAN kartici.
4. Instalirajte *poklopac osnove*.
5. Instalirajte *Secure Digital (SD) karticu*.
6. Instalirajte *bateriju*.
7. Instalirajte *poklopac ATG porta* (samo za E6420 ATG sisteme).
8. Instalirajte *ATG ručku* (samo za E6420 ATG sisteme).

9. Sledite procedure u odeljku *Posle rada u unutrašnjosti računara*.

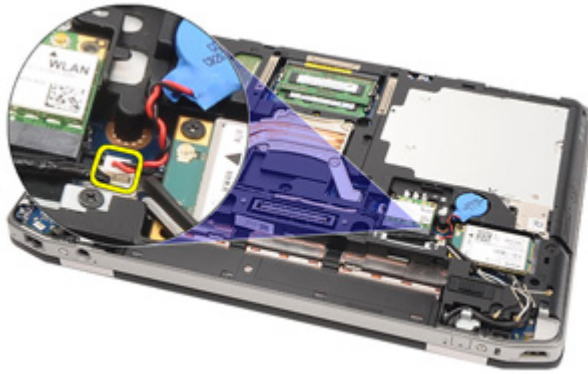
Coin-Cell baterija

Uklanjanje Coin-Cell baterije

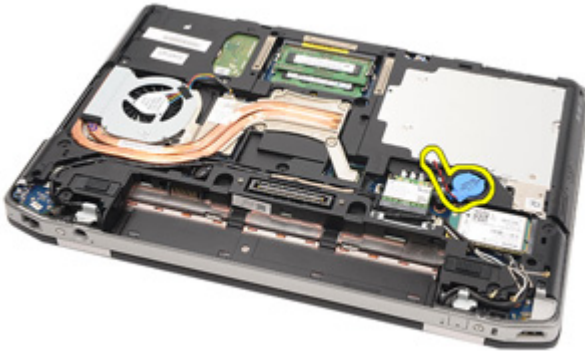
1. Sledite procedure u odeljku *Pre rada u unutrašnjosti računara*.
2. Uklonite *ATG ručku* (samo za E6420 ATG sisteme).
3. Uklonite *poklopac ATG porta* (samo za E6420 ATG sisteme).
4. Uklonite *bateriju*.
5. Uklonite *SD karticu*.
6. Uklonite *poklopac osnove*.
7. Odspojite sve antene koje su povezane preko coin cell baterije.



8. Odspojite kabl coin-cell baterije sa matične ploče.



9. Oslobodite i uklonite coin-cell bateriju iz računara.



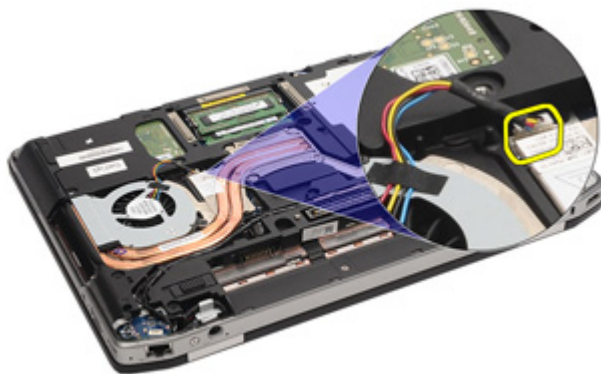
Instaliranje Coin-Cell baterije

1. Postavite coin-cell bateriju u ležište.
2. Povežite kabl coin-cell baterije na matičnu ploču.
3. Povežite sve antene koje su postavljene preko coin cell baterije.
4. Instalirajte *poklopac osnove*.
5. Instalirajte *Secure Digital (SD) karticu*.
6. Instalirajte *bateriju*.
7. Instalirajte *poklopac ATG porta* (samo za E6420 ATG sisteme).
8. Instalirajte *ATG ručku* (samo za E6420 ATG sisteme).
9. Sledite procedure u odeljku *Posle rada u unutrašnjosti računara*.

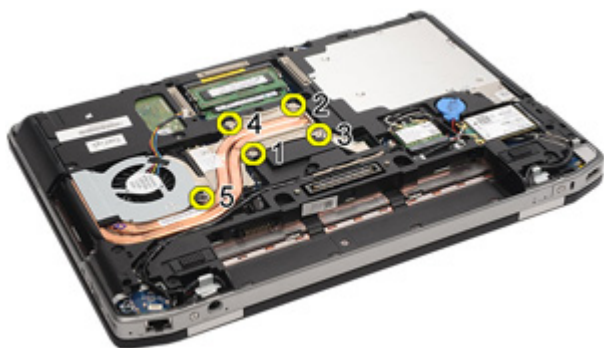
Rashladni element

Uklanjanje rashladnog elementa

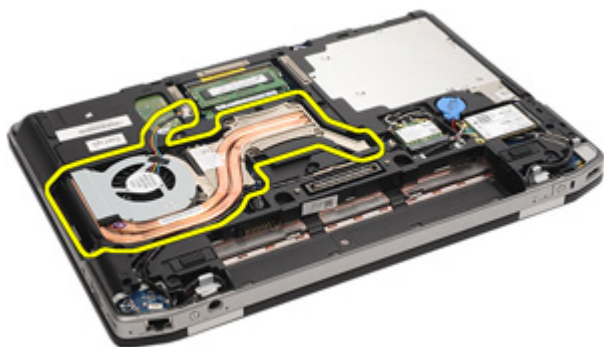
1. Sledite procedure u odeljku *Pre rada u unutrašnjosti računara*.
2. Uklonite *ATG ručku* (samo za E6420 ATG sisteme).
3. Uklonite *poklopac ATG porta* (samo za E6420 ATG sisteme).
4. Uklonite *bateriju*.
5. Uklonite *SD karticu*.
6. Uklonite *poklopac osnove*.
7. Odspojite kabl sklopa rashladnog elementa.



8. Olabavite zavrtnje koji učvršćuju rashladni element.



9. Uklonite sklop rashladnog elementa sa sistema.



10. Okrećite zavrtnanj procesora u smeru suprotno od kretanja kazaljki sata.



11. Uklonite procesor iz sistema.



Instaliranje rashladnog elementa

1. Vratite procesor u sistem.
2. Okrećite zavrtnaj procesora u smeru kretanja kazaljki sata.
3. Postavite sklop rashladnog elementa u sistem.
4. Pritegnite četiri zavrtnja koji učvršćuju rashladni element.
5. Povežite kabl sklopa rashladnog elementa.
6. Instalirajte *poklopac osnove*.
7. Instalirajte *Secure Digital (SD) karticu*.
8. Instalirajte *bateriju*.
9. Instalirajte *poklopac ATG porta* (samo za E6420 ATG sisteme).
10. Instalirajte *ATG ručku* (samo za E6420 ATG sisteme).
11. Sledite procedure u odeljku *Posle rada u unutrašnjosti računara*.

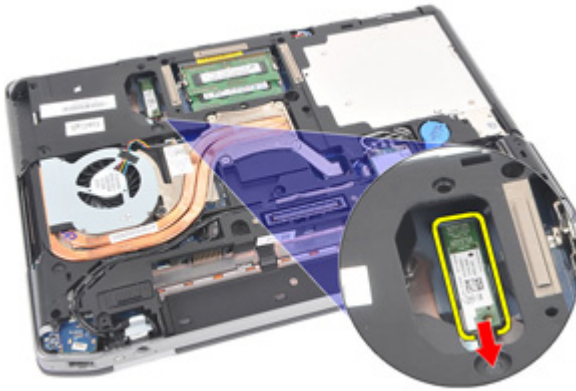
Bluetooth kartica

Uklanjanje Bluetooth kartice

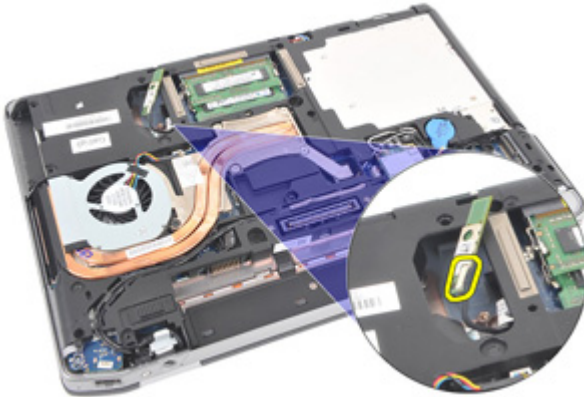
1. Sledite procedure u odeljku *Pre rada u unutrašnjosti računara*.
2. Uklonite *ATG ručku* (samo za E6420 ATG sisteme).
3. Uklonite *poklopac ATG porta* (samo za E6420 ATG sisteme).
4. Uklonite *bateriju*.
5. Uklonite *Secure Digital karticu*.
6. Uklonite *poklopac osnove*.
7. Uklonite *čvrsti disk*.
8. Uklonite zavrtnaj koji učvršćuje Bluetooth karticu za računar.



9. Izvadite Bluetooth karticu iz držača.



10. Odspojite Bluetooth kabl.



Instaliranje Bluetooth kartice

1. Povežite Bluetooth kabl sa Bluetooth karticom.
2. Zamenite i pritegnite zavrtnanj da biste učvrstili Bluetooth karticu na računar.
3. Instalirajte *čvrsti disk*.
4. Instalirajte *poklopac osnove*.
5. Instalirajte *SD karticu*.
6. Instalirajte *bateriju*.
7. Instalirajte *poklopac ATG porta* (samo za E6420 ATG sisteme).
8. Instalirajte *ATG ručku* (samo za E6420 ATG sisteme).
9. Sledite procedure u odeljku *Posle rada u unutrašnjosti računara*.

Okvir tastature

Uklanjanje okvira tastature

1. Sledite procedure u odeljku *Pre rada u unutrašnjosti računara*.
2. Pomoću plastične olovke, odignite okvir tastature sa gornje ivice da biste ga oslobodili sa računara.



3. Odignite duž ivica.



4. Oslobodite držače okvira.



5. Pažljivo podignite okvir tastature da biste ga oslobodili iz računara.



Instaliranje okvira tastature

1. Poravnajte okvir tastature sa tastaturom i nežno je utisnite u ležište.
2. Sledite procedure u odeljku *Posle rada u unutrašnjosti računara*.

Tastatura

Uklanjanje tastature

1. Sledite procedure u odeljku *Pre rada u unutrašnjosti računara*.
2. Uklonite *bateriju*.
3. Uklonite *okvir tastature*.
4. Uklonite zavrtnje koji učvršćuju tastaturu za donji deo računara.



5. Uklonite zavrtnje koji učvršćuju tastaturu za sistem.



6. Pažljivo preokrenite tastaturu i položite je prema ekranu.



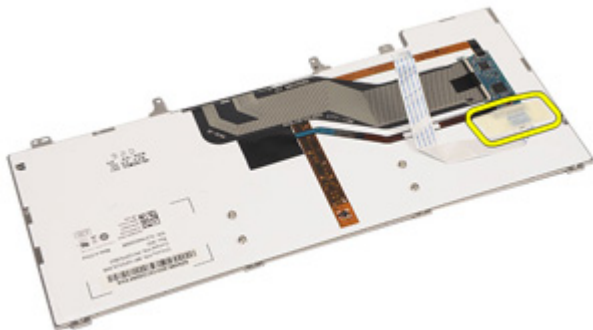
7. Odspojite kabl tastature sa matične ploče.



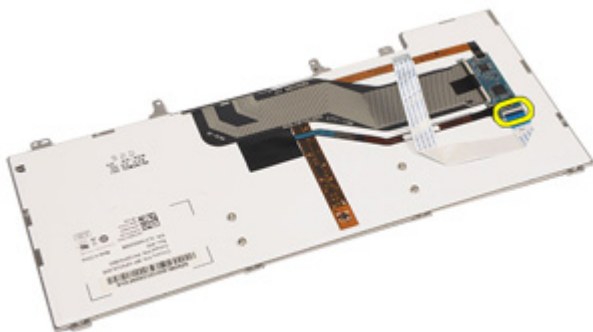
8. Uklonite tastaturu iz računara.



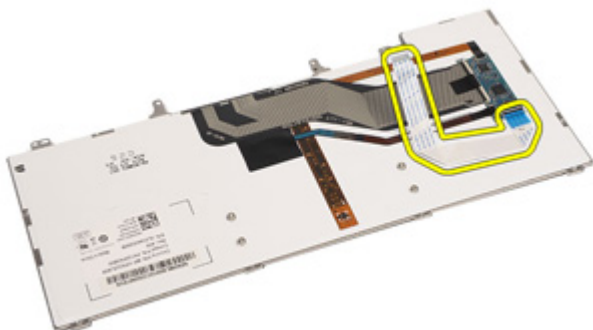
9. Uklonite traku koja učvršćuje kabl tastature sa tastature.



10. Otključajte držač kabl.



11. Odspojite i uklonite kabl tastature sa tastature.



Instaliranje tastature

1. Povežite kabl tastature i učvrstite ga za tastaturu pomoću trake.
2. Povežite kabl tastature sa konektorom na matičnoj ploči.
3. Zamenite i pritegnite zavrtnje koji učvršćuju tastaturu za računar.
4. Instalirajte *bateriju*.
5. Instalirajte *okvir tastature*.
6. Sledite procedure u odeljku *Posle rada u unutrašnjosti računara*.

Modemska kartica

Uklanjanje modemske kartice

1. Sledite procedure u odeljku *Pre rada u unutrašnjosti računara.*
2. Uklonite *bateriju.*
3. Uklonite *okvir tastature.*
4. Uklonite *tastaturu.*
5. Uklonite zavrtanj koji učvršćuje modemsku karticu za računar.



6. Povucite držač koji se nalazi ispod oslonca za dlan.



7. Podignite držal da biste odspojili nosač.



8. Rotirajte modemsku karticu pod uglom.



9. Uklonite modemsku karticu iz slota i van računara.



10. Odspojite kabl modema iz modemske kartice i uklonite ga iz sistema.



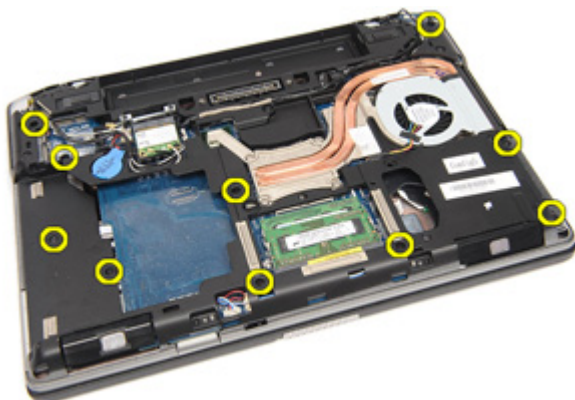
Instaliranje modemske kartice

1. Povežite kabl modema na modemsku karticu na matičnoj ploči.
2. Postavite modemsku karticu u pripadajući slot na računaru.
3. Pritegnite zavrtanj koji učvršćuje modemsku karticu za sistem.
4. Instalirajte *okvir tastature*.
5. Instalirajte *tastaturu*.
6. Instalirajte *bateriju*.
7. Sledite procedure u odeljku *Posle rada u unutrašnjosti računara*.

Oslonac za dlan

Uklanjanje sklopa oslonca za dlan

1. Sledite procedure u odeljku *Pre rada u unutrašnjosti računara*.
2. Uklonite *ATG ručku* (samo za E6420 ATG sisteme).
3. Uklonite *poklopac ATG porta* (samo za E6420 ATG sisteme).
4. Uklonite *bateriju*.
5. Uklonite *SD karticu*.
6. Uklonite *poklopac osnove*.
7. Uklonite *optički disk*.
8. Uklonite *čvrsti disk*.
9. Uklonite *WWAN karticu*.
10. Uklonite *Bluetooth karticu*.
11. Uklonite *okvir tastature*.
12. Uklonite *tastaturu*.
13. Uklonite zavrtnje koji učvršćuju sklop oslonca za dlan za računar.



14. Okrenite sistem i uklonite zavrtnje koji učvršćuju sklop oslonca za dlan na računar.



15. Oslobodite i odspojite kabl LED dioda, "smart" kartice, tačpeda, RFID i ExpressCard kartice sa matične ploče.



16. Pomoću plastične olovke, lagano odignite gornji desni ugao oslonca za dlan i produžite olovkom do desne strane oslonca za dlan da biste oslobodili spone.



17. Nastavite da koristite olovku duž gornje i leve strane oslonca za dlan dok se ne oslobode sve spone.



18. Podignite gornju stranu pod uglom od 25 stepeni, povucite oslonac za dlan prema ekranu i uklonite ga iz računara.



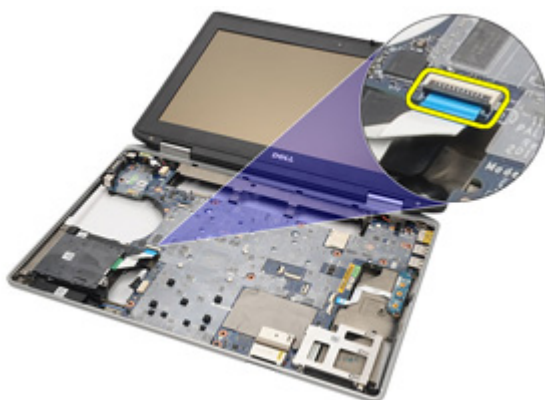
Instaliranje sklopa oslonca za dlan

1. Poravnajte sklop oslonca za dlan sa računarom i pažljivo ga utisnite u ležište.
2. Zamenite i pritegnite zavrtnje koji učvršćuju sklop oslonca za dlan na matičnu ploču.
3. Povežite kabl LED dioda, "smart" kartice, tačpeda, RFID i ExpressCard kartice na matičnu ploču.
4. Zamenite i pritegnite zavrtnje koji učvršćuju sklop oslonca za dlan na računar.
5. Instalirajte *tastaturu*.
6. Instalirajte *okvir tastature*.
7. Instalirajte *Bluetooth karticu*.
8. Instalirajte *WWAN karticu*.
9. Instalirajte *čvrsti disk*.
10. Instalirajte *optički disk*.
11. Instalirajte *poklopac osnove*.
12. Instalirajte *Secure Digital (SD) karticu*.
13. Instalirajte *bateriju*.
14. Instalirajte *poklopac ATG porta* (samo za E6420 ATG sisteme).
15. Instalirajte *ATG ručku* (samo za E6420 ATG sisteme).
16. Sledite procedure u odeljku *Posle rada u unutrašnjosti računara*.

Čitač "smart" kartica

Uklanjanje smart kartice

1. Sledite procedure u odeljku *Pre rada u unutrašnjosti računara*.
2. Uklonite *ATG ručku* (samo za E6420 ATG sisteme).
3. Uklonite *poklopac ATG porta* (samo za E6420 ATG sisteme).
4. Uklonite *bateriju*.
5. Uklonite *SD karticu*.
6. Uklonite *poklopac osnove*.
7. Uklonite *čvrsti disk*.
8. Uklonite *okvir tastature*.
9. Uklonite *tastaturu*.
10. Uklonite *sklop oslonca za dlan*.
11. Uklonite kabl čitača "smart" kartice sa matične ploče.



12. Uklonite zavrtnje koji učvršćuju čitač "smart" kartice za računar.



13. Uklonite čitač "smart" kartice sa računara.



Instaliranje smart kartice

1. Postavite čitač "smart" kartice na računaru u njegov originalan položaj.
2. Pritegnite zavrtnje čitača "smart" kartice.
3. Povežite kabl čitača "smart" kartice na matičnu ploču.
4. Instalirajte *sklop oslonca za dlan*.
5. Instalirajte *tastaturu*.
6. Instalirajte *okvir tastature*.
7. Instalirajte *čvrsti disk*.
8. Instalirajte *poklopac osnove*.
9. Instalirajte *SD karticu*.
10. Instalirajte *bateriju*.

11. Instalirajte *poklopac ATG porta* (samo za E6420 ATG sisteme).
12. Instalirajte *ATG ručku* (samo za E6420 ATG sisteme).
13. Sledite procedure u odeljku *Posle rada u unutrašnjosti računara*.

Medijska ploča

Uklanjanje medijske ploče

1. Sledite procedure u odeljku *Pre rada u unutrašnjosti računara*.
2. Uklonite *ATG ručku* (samo za E6420 ATG sisteme).
3. Uklonite *poklopac ATG porta* (samo za E6420 ATG sisteme).
4. Uklonite *bateriju*.
5. Uklonite *SD karticu*.
6. Uklonite *optički disk*.
7. Uklonite *poklopac osnove*.
8. Uklonite *čvrsti disk*.
9. Uklonite *WWAN karticu*.
10. Uklonite *Bluetooth karticu*.
11. Uklonite *okvir tastature*.
12. Uklonite *tastaturu*.
13. Uklonite *sklop oslonca za dlan*.
14. Odspojite kabl medijske ploče sa matične ploče.



15. Uklonite zavrtnje koji učvršćuju medijsku ploču za računar.



16. Uklonite medijsku ploču sa računara.



Instaliranje medijske ploče

1. Poravnajte medijsku ploču u originalan položaj na računaru.
2. Zamenite i pritegnite zavrtnje koji učvršćuju medijsku ploču za računar.
3. Povežite kabl medijske ploče na matičnu ploču.
4. Instalirajte ATG ručku (samo za E6420 ATG sisteme).
5. Instalirajte poklopac ATG porta (samo za E6420 ATG sisteme).
6. Instalirajte *sklop oslonca za dlan*.
7. Instalirajte *tastaturu*.
8. Instalirajte *okvir tastature*.
9. Instalirajte *WWAN karticu*.
10. Instalirajte *Bluetooth karticu*.

11. Instalirajte *čvrsti disk*.
12. Instalirajte *optički disk*.
13. Instalirajte *poklopac osnove*.
14. Instalirajte *SD karticu*.
15. Instalirajte *bateriju*.
16. Instalirajte *poklopac ATG porta* (samo za E6420 ATG sisteme).
17. Instalirajte *ATG ručku* (samo za E6420 ATG sisteme).
18. Sledite procedure u odeljku *Posle rada u unutrašnjosti računara*.

Rešetka za ExpressCard karticu

Uklanjanje rešetke za ExpressCard karticu

1. Sledite procedure u odeljku *Pre rada u unutrašnjosti računara*.
2. Uklonite *ATG ručku* (samo za E6420 ATG sisteme).
3. Uklonite *poklopac ATG porta* (samo za E6420 ATG sisteme).
4. Uklonite *bateriju*.
5. Uklonite *SD karticu*.
6. Uklonite *poklopac osnove*.
7. Uklonite *optički disk*.
8. Uklonite *čvrsti disk*.
9. Uklonite *Bluetooth karticu*.
10. Uklonite *okvir tastature*.
11. Uklonite *tastaturu*.
12. Uklonite *sklop oslonca za dlan*.
13. Uklonite zavrtnje koji učvršćuju rešetku za ExpressCard karticu za računar.



14. Podignite ExpressCard slot pod uglom od 45 stepeni i uklonite slot.



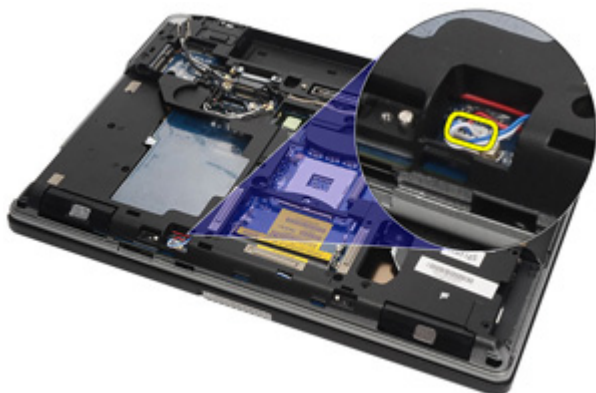
Instaliranje rešetke za ExpressCard karticu

1. Poravnajte rešetku za ExpressCard karticu u pripadajući slot.
2. Zamenite i pritegnite zavrtnje koji učvršćuju rešetku za ExpressCard karticu na računar.
3. Instalirajte *sklop oslonca za dlan*.
4. Instalirajte *tastaturu*.
5. Instalirajte *okvir tastature*.
6. Instalirajte *Bluetooth karticu*.
7. Instalirajte *čvrsti disk*.
8. Instalirajte *optički disk*.
9. Instalirajte *poklopac osnove*.
10. Instalirajte *Secure Digital (SD) karticu*.
11. Instalirajte *bateriju*.
12. Instalirajte *poklopac ATG porta* (samo za E6420 ATG sisteme).
13. Instalirajte *ATG ručku* (samo za E6420 ATG sisteme).
14. Sledite procedure u odeljku *Posle rada u unutrašnjosti računara*.

Komponente na matičnoj ploči

Uklanjanje matične ploče

1. Sledite procedure u odeljku *Pre rada u unutrašnjosti računara*.
2. Uklonite *ATG ručku* (samo za E6420 ATG sisteme).
3. Uklonite *poklopac ATG porta* (samo za E6420 ATG sisteme).
4. Uklonite *bateriju*.
5. Uklonite *Secure Digital karticu*.
6. Uklonite *poklopac osnove*.
7. Uklonite *ExpressCard karticu*.
8. Uklonite *optički disk*.
9. Uklonite *memoriju*.
10. Uklonite *čvrsti disk*.
11. Uklonite *WLAN karticu*.
12. Uklonite *WWAN karticu*.
13. Uklonite *Coin Cell bateriju*.
14. Uklonite *rashladni element i procesor*.
15. Uklonite *Bluetooth karticu*.
16. Uklonite *okvir tastature*.
17. Uklonite *tastaturu*.
18. Uklonite *modemsku karticu*.
19. Uklonite *sklop oslonca za dlan*.
20. Uklonite *rešetku za ExpressCard karticu*.
21. Odspojite i oslobodite kablove zvučnika sa matične ploče.



22. Uklonite zavrtnje sa držača video kabla.



23. Uklonite držač video kabla.



24. Odspojite kabl video kamere i kabl LED dioda sa matične ploče.



25. Uklonite zavrtnanj koji učvršćuje matičnu ploču za računar.



26. Preokrenite i uklonite zavrtnje sa matične ploče.



27. Uklonite kabl čitača "smart" kartica, kabl medijske ploče i kabl za DC ulaz.



28. Odspojite matičnu ploču sa U/I ploče.



29. Gurnite da biste otključali matičnu ploču sa konektora portova.



30. Uklonite matičnu ploču.



Instaliranje matične ploče

1. Poravnajte matičnu ploču u originalan položaj na računaru.
2. Povežite matičnu ploču sa U/I pločom.
3. Povežite kabl čitača "smart" kartica, kabl medijske ploče i kabl za DC ulaz na matičnu ploču.
4. Zamenite i pritegnite zavrtnje koji učvršćuju matičnu ploču za računar.
5. Provucite i povežite kablove video kamere i LED dioda na matičnu ploču.
6. Postavite držač video kabla i pritegnite zavrtnje koji učvršćuju držač video kabla za matičnu ploču.
7. Povežite kabl zvučnika na matičnu ploču.

8. Instalirajte *rešetku za ExpressCard karticu*
9. Instalirajte *sklop oslonca za dlan.*
10. Instalirajte *modemsku karticu.*
11. Instalirajte *tastaturu.*
12. Instalirajte *okvir tastature.*
13. Instalirajte *Bluetooth karticu.*
14. Instalirajte *rashladni element i procesor.*
15. Instalirajte *Coin Cell bateriju.*
16. Instalirajte *WWAN karticu.*
17. Instalirajte *WLAN karticu.*
18. Instalirajte *čvrsti disk.*
19. Instalirajte *memoriju.*
20. Instalirajte *optički disk.*
21. Instalirajte *ExpressCard karticu.*
22. Instalirajte *poklopac osnove.*
23. Instalirajte *SD karticu.*
24. Instalirajte *bateriju.*
25. Instalirajte *poklopac ATG porta* (samo za E6420 ATG sisteme).
26. Instalirajte *ATG ručku* (samo za E6420 ATG sisteme).
27. Sledite procedure u odeljku *Posle rada u unutrašnjosti računara.*

Zvučnik

Uklanjanje zvučnika

1. Sledite procedure u odeljku *Pre rada u unutrašnjosti računara*.
2. Uklonite *ATG ručku* (samo za E6420 ATG sisteme).
3. Uklonite *poklopac ATG porta* (samo za E6420 ATG sisteme).
4. Uklonite *bateriju*.
5. Uklonite *Secure Digital karticu*.
6. Uklonite *poklopac osnove*.
7. Uklonite *ExpressCard karticu*.
8. Uklonite *optički disk*.
9. Uklonite *memoriju*.
10. Uklonite *čvrsti disk*.
11. Uklonite *WLAN karticu*.
12. Uklonite *WWAN karticu*.
13. Uklonite *Coin Cell bateriju*.
14. Uklonite *rashladni element i procesor*.
15. Uklonite *Bluetooth karticu*.
16. Uklonite *okvir tastature*.
17. Uklonite *tastaturu*.
18. Uklonite *modemsku karticu*.
19. Uklonite *sklop oslonca za dlan*.
20. Uklonite *rešetku za ExpressCard karticu*.
21. Uklonite *matičnu ploču*.
22. Uklonite zavrtnje sa sklopa zvučnika.



23. Oslobodite kabl zvučnika.



24. Uklonite zvučnik iz sistema.



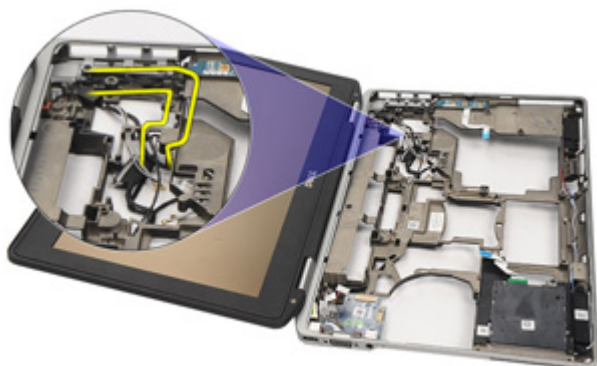
Instaliranje zvučnika

1. Postavite zvučnik na sistem.
2. Provucite kabl zvučnika.
3. Pritegnite zavrtnje koji učvršćuju sklop zvučnika.
4. Instalirajte *matičnu ploču*.
5. Instalirajte *rešetku za ExpressCard karticu*.
6. Instalirajte *sklop oslonca za dlan*.
7. Instalirajte *modemsku karticu*.
8. Instalirajte *tastaturu*.
9. Instalirajte *okvir tastature*.
10. Instalirajte *Bluetooth karticu*.
11. Instalirajte *rashladni element i procesor*.
12. Instalirajte *Coin Cell bateriju*.
13. Instalirajte *WWAN karticu*.
14. Instalirajte *WLAN karticu*.
15. Instalirajte *čvrsti disk*.
16. Instalirajte *memoriju*.
17. Instalirajte *optički disk*.
18. Instalirajte *ExpressCard karticu*.
19. Instalirajte *poklopac osnove*.
20. Instalirajte *SD karticu*.
21. Instalirajte *bateriju*.
22. Instalirajte *poklopac ATG porta* (samo za E6420 ATG sisteme).
23. Instalirajte *ATG ručku* (samo za E6420 ATG sisteme).
24. Sledite procedure u odeljku *Posle rada u unutrašnjosti računara*.

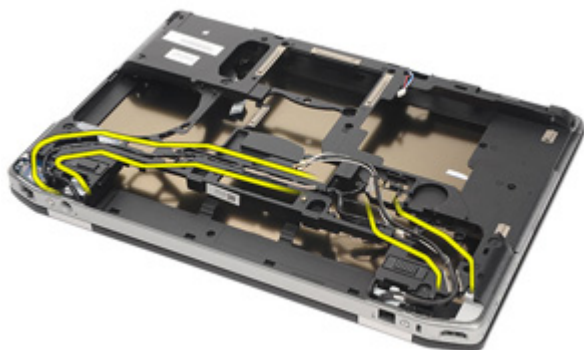
Konektor modema

Uklanjanje konektora modema

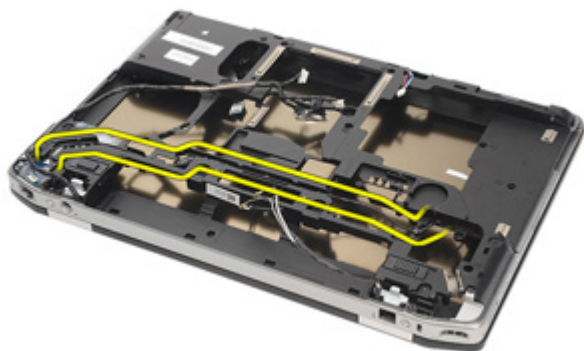
1. Sledite procedure u odeljku *Pre rada u unutrašnjosti računara*.
2. Uklonite *ATG ručku* (samo za E6420 ATG sisteme).
3. Uklonite *poklopac ATG porta* (samo za E6420 ATG sisteme).
4. Uklonite *bateriju*.
5. Uklonite *Secure Digital karticu*.
6. Uklonite *poklopac osnove*.
7. Uklonite *priključak konektora modema*.
8. Uklonite *ExpressCard karticu*.
9. Uklonite *optički disk*.
10. Uklonite *memoriju*.
11. Uklonite *čvrsti disk*.
12. Uklonite *WLAN karticu*.
13. Uklonite *WWAN karticu*.
14. Uklonite *Coin Cell bateriju*.
15. Uklonite *rashladni element i procesor*.
16. Uklonite *Bluetooth karticu*.
17. Uklonite *okvir tastature*.
18. Uklonite *tastaturu*.
19. Uklonite *modemsku karticu*.
20. Uklonite *sklop oslonca za dlan*.
21. Uklonite *rešetku za ExpressCard karticu*.
22. Uklonite *matičnu ploču*.
23. Oslobodite kabl modema.



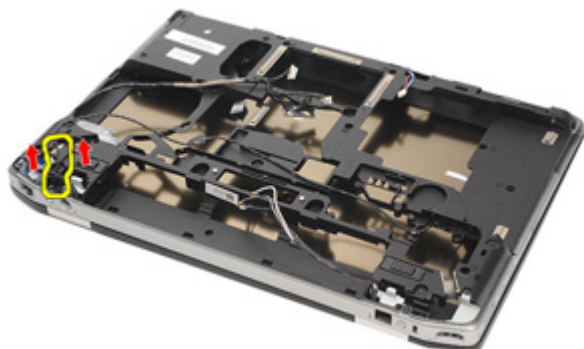
24. Oslobodite kablove za video i bežičnu antenu.



25. Oslobodite kabl modema.



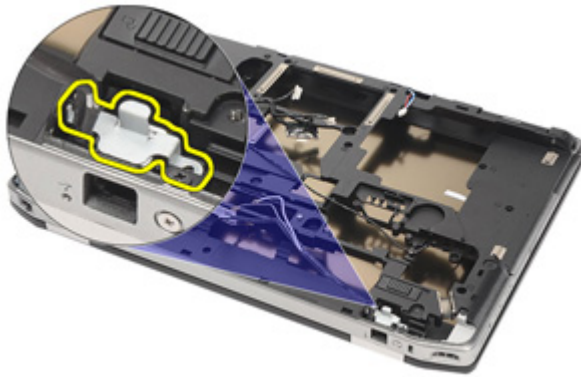
26. Izvucite kraj konektora modem-matična ploča.



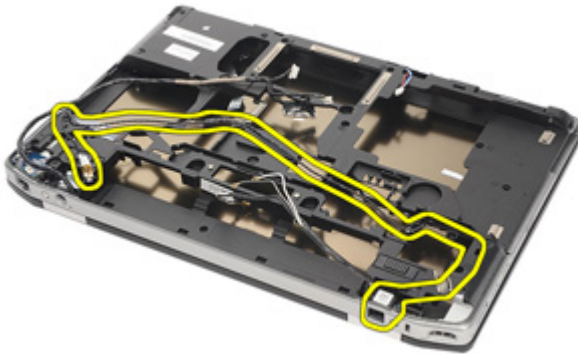
27. Uklonite zavrtanj iz držača kabla modema.



28. Uklonite držač kabla modema.



29. Uklonite čitav sklop kabla modema njegovim izvlačenjem iz osnove.



Instaliranje konektora modema

1. Postavite sklop kabla modema na osnovu.
2. Postavite držač kabla modema.
3. Pritegnite zavrtnanj koji učvršćuje držač kabla modema.
4. Povežite kraj konektora modem-matična ploča.
5. Provucite kabl modema.
6. Provucite video kabl i kabl bežične antene.
7. Instalirajte *matičnu ploču*.
8. Instalirajte *rešetku za ExpressCard karticu*
9. Instalirajte *sklop oslonca za dlan*.
10. Instalirajte *modemsku karticu*.

11. Instalirajte *tastaturu*.
12. Instalirajte *okvir tastature*.
13. Instalirajte *Bluetooth karticu*.
14. Instalirajte *rashladni element i procesor*.
15. Instalirajte *Coin Cell bateriju*.
16. Instalirajte *WWAN karticu*.
17. Instalirajte *WLAN karticu*.
18. Instalirajte *čvrsti disk*.
19. Instalirajte *memoriju*.
20. Instalirajte *optički disk*.
21. Instalirajte *ExpressCard karticu*.
22. Instalirajte *priključak konektora modema*.
23. Instalirajte *poklopac osnove*.
24. Instalirajte *SD karticu*.
25. Instalirajte *bateriju*.
26. Instalirajte *poklopac ATG porta* (samo za E6420 ATG sisteme).
27. Instalirajte *ATG ručku* (samo za E6420 ATG sisteme).
28. Sledite procedure u odeljku *Posle rada u unutrašnjosti računara*.

Ulazno/izlazna ploča

Uklanjanje ulazno/izlazne (U/I) ploče

1. Sledite procedure u odeljku *Pre rada u unutrašnjosti računara*.
2. Uklonite *ATG ručku* (samo za E6420 ATG sisteme).
3. Uklonite *poklopac ATG porta* (samo za E6420 ATG sisteme).
4. Uklonite *bateriju*.
5. Uklonite *Secure Digital karticu*.
6. Uklonite *poklopac osnove*.
7. Uklonite *ExpressCard karticu*.
8. Uklonite *optički disk*.
9. Uklonite *memoriju*.
10. Uklonite *čvrsti disk*.
11. Uklonite *WLAN karticu*.
12. Uklonite *WWAN karticu*.
13. Uklonite *Coin Cell bateriju*.
14. Uklonite *rashladni element i procesor*.
15. Uklonite *Bluetooth karticu*.
16. Uklonite *okvir tastature*.
17. Uklonite *tastaturu*.
18. Uklonite *modemsku karticu*.
19. Uklonite *sklop oslonca za dlan*.
20. Uklonite *rešetku za ExpressCard karticu*.
21. Uklonite zavrtnanj koji učvršćuje U/I ploču za računar.



22. Uklonite U/I ploču sa računara.



Instaliranje ulazno/izlazne (U/I) ploče

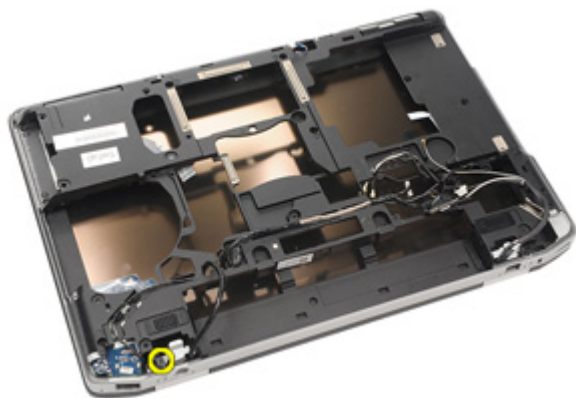
1. Zamenite U/I ploču na računaru.
2. Pritegnite zavrtnanj koji učvršćuje U/I ploču za računar.
3. Instalirajte *matičnu ploču*.
4. Instalirajte *rešetku za ExpressCard karticu*
5. Instalirajte *sklop oslonca za dlan*.
6. Instalirajte *modemsku karticu*.
7. Instalirajte *tastaturu*.
8. Instalirajte *okvir tastature*.
9. Instalirajte *Bluetooth karticu*.
10. Instalirajte *rashladni element i procesor*.

11. Instalirajte *Coin Cell bateriju*.
12. Instalirajte *WWAN karticu*.
13. Instalirajte *WLAN karticu*.
14. Instalirajte *čvrsti disk*.
15. Instalirajte *memoriju*.
16. Instalirajte *optički disk*.
17. Instalirajte *ExpressCard karticu*.
18. Instalirajte *poklopac osnove*.
19. Instalirajte *SD karticu*.
20. Instalirajte *bateriju*.
21. Instalirajte *poklopac ATG porta* (samo za E6420 ATG sisteme).
22. Instalirajte *ATG ručku* (samo za E6420 ATG sisteme).
23. Sledite procedure u odeljku *Posle rada u unutrašnjosti računara*.

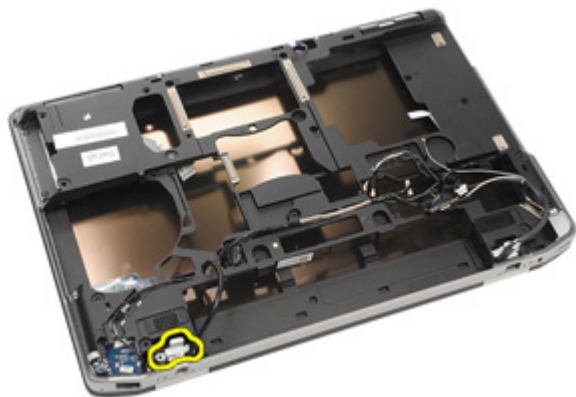
DC ulazni port

Uklanjanje DC ulaznog porta

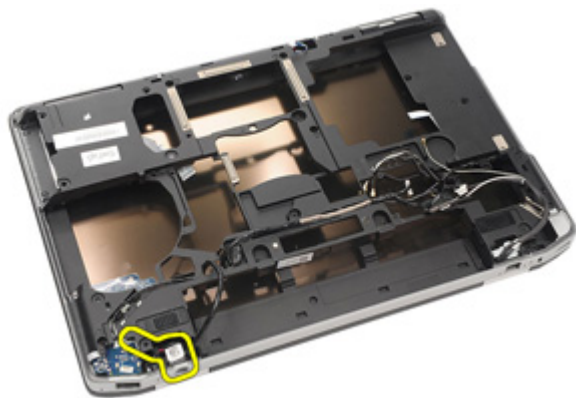
1. Sledite procedure u odeljku *Pre rada u unutrašnjosti računara*.
2. Uklonite *ATG ručku* (samo za E6420 ATG sisteme).
3. Uklonite *poklopac ATG porta* (samo za E6420 ATG sisteme).
4. Uklonite *bateriju*.
5. Uklonite *Secure Digital karticu*.
6. Uklonite *poklopac osnove*.
7. Uklonite *ExpressCard karticu*.
8. Uklonite *optički disk*.
9. Uklonite *memoriju*.
10. Uklonite *čvrsti disk*.
11. Uklonite *WLAN karticu*.
12. Uklonite *WWAN karticu*.
13. Uklonite *Coin Cell bateriju*.
14. Uklonite *rashladni element i procesor*.
15. Uklonite *Bluetooth karticu*.
16. Uklonite *okvir tastature*.
17. Uklonite *tastaturu*.
18. Uklonite *modemsku karticu*.
19. Uklonite *sklop oslonca za dlan*.
20. Uklonite *rešetku za ExpressCard karticu*.
21. Uklonite *matičnu ploču*.
22. Uklonite zavrtanj koji učvršćuje konzolu za DC ulaz.



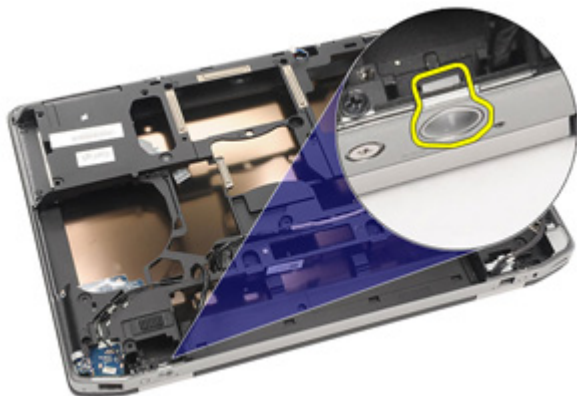
23. Uklonite konzolu za DC ulaz.



24. Uklonite kabl za DC ulaz sa sistema.



25. Gurnite okvir za DC ulaz i uklonite ga iz sistema.



Instaliranje DC ulaznog porta

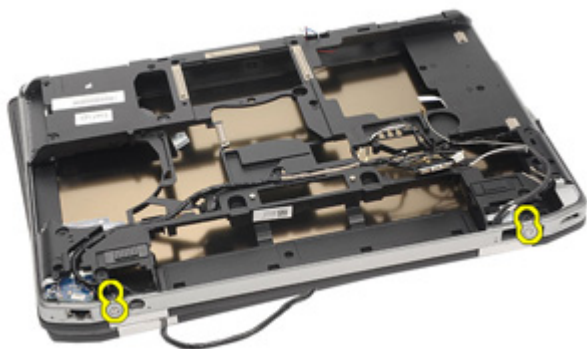
1. Gurnite DC ulazni okvir i postavite ga na sistem.
2. Postavite kabl za DC ulaz na sistem.
3. Umetnite konzolu za DC ulaz.
4. Pritegnite zavrtanj koji učvršćuje konzolu za DC ulaz.
5. Instalirajte *matičnu ploču*.
6. Instalirajte *rešetku za ExpressCard karticu*.
7. Instalirajte *sklop oslonca za dlan*.
8. Instalirajte *modemsku karticu*.
9. Instalirajte *tastaturu*.
10. Instalirajte *okvir tastature*.
11. Instalirajte *Bluetooth karticu*.
12. Instalirajte *rashladni element i procesor*.
13. Instalirajte *Coin Cell bateriju*.
14. Instalirajte *WWAN karticu*.
15. Instalirajte *WLAN karticu*.
16. Instalirajte *čvrsti disk*.
17. Instalirajte *memoriju*.
18. Instalirajte *optički disk*.
19. Instalirajte *ExpressCard karticu*.
20. Instalirajte *poklopac osnove*.
21. Instalirajte *SD karticu*.

22. Instalirajte *bateriju*.
23. Instalirajte *poklopac ATG porta* (samo za E6420 ATG sisteme).
24. Instalirajte *ATG ručku* (samo za E6420 ATG sisteme).
25. Sledite procedure u odeljku *Posle rada u unutrašnjosti računara*.

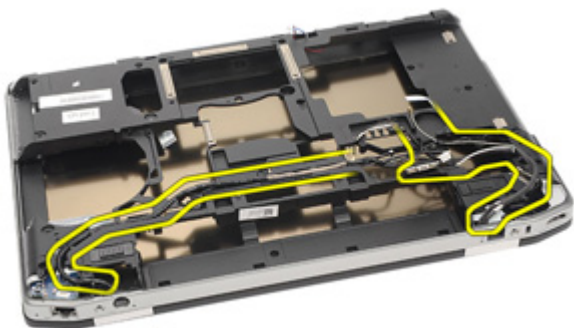
Sklop ekrana

Uklanjanje sklopa ekrana

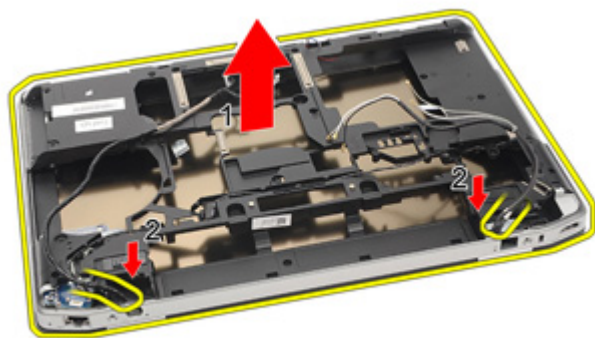
1. Sledite procedure u odeljku *Pre rada u unutrašnjosti računara*.
2. Uklonite *ATG ručku* (samo za E6420 ATG sisteme).
3. Uklonite *poklopac ATG porta* (samo za E6420 ATG sisteme).
4. Uklonite *bateriju*.
5. Uklonite *Secure Digital karticu*.
6. Uklonite *poklopac osnove*.
7. Uklonite *ExpressCard karticu*.
8. Uklonite *optički disk*.
9. Uklonite *memoriju*.
10. Uklonite *čvrsti disk*.
11. Uklonite *WLAN karticu*.
12. Uklonite *WWAN karticu*.
13. Uklonite *Coin Cell bateriju*.
14. Uklonite *rashladni element i procesor*.
15. Uklonite *Bluetooth karticu*.
16. Uklonite *okvir tastature*.
17. Uklonite *tastaturu*.
18. Uklonite *modemsku karticu*.
19. Uklonite *sklop oslonca za dlan*.
20. Uklonite *rešetku za ExpressCard karticu*.
21. Uklonite *matičnu ploču*.
22. Uklonite *DC ulazni port*.
23. Uklonite zavrtnje koji učvršćuju sklop ekrana za računar.



24. Izvadite konektore antena, video i kamere.



25. Podignite celu donju osnovu dok provlačite kabl kroz donju osnovu.



Instaliranje sklopa ekrana

1. Poravnajte sklop ekrana u originalan položaj na računaru.
2. Provucite konektore za antene, video i kameru.
3. Instalirajte *DC ulazni port*.
4. Instalirajte *matičnu ploču*.
5. Instalirajte *rešetku za ExpressCard karticu*
6. Instalirajte *sklop oslonca za dlan*.
7. Instalirajte *modemsku karticu*.
8. Instalirajte *tastaturu*.
9. Instalirajte *okvir tastature*.
10. Instalirajte *Bluetooth karticu*.
11. Instalirajte *rashladni element i procesor*.
12. Instalirajte *Coin Cell bateriju*.
13. Instalirajte *WWAN karticu*.
14. Instalirajte *WLAN karticu*.
15. Instalirajte *čvrsti disk*.
16. Instalirajte *memoriju*.
17. Instalirajte *optički disk*.
18. Instalirajte *ExpressCard karticu*.
19. Instalirajte *poklopac osnove*.
20. Instalirajte *Secure Digital (SD) karticu*.
21. Instalirajte *bateriju*.
22. Instalirajte *poklopac ATG porta* (samo za E6420 ATG sisteme).
23. Instalirajte *ATG ručku* (samo za E6420 ATG sisteme).
24. Sledite procedure u odeljku *Posle rada u unutrašnjosti računara*.

Zglobovi ekrana

Uklanjanje poklopaca zglobova ekrana

1. Sledite procedure u odeljku *Pre rada u unutrašnjosti računara*.
2. Uklonite *ATG ručku* (samo za E6420 ATG sisteme).
3. Uklonite *poklopac ATG porta* (samo za E6420 ATG sisteme).
4. Uklonite *bateriju*.
5. Uklonite *Secure Digital karticu*.
6. Uklonite *poklopac osnove*.
7. Uklonite *ExpressCard karticu*.
8. Uklonite *optički disk*.
9. Uklonite *memoriju*.
10. Uklonite *čvrsti disk*.
11. Uklonite *WLAN karticu*.
12. Uklonite *WWAN karticu*.
13. Uklonite *Coin Cell bateriju*.
14. Uklonite *rashladni element i procesor*.
15. Uklonite *Bluetooth karticu*.
16. Uklonite *okvir tastature*.
17. Uklonite *tastaturu*.
18. Uklonite *modemsku karticu*.
19. Uklonite *sklop oslonca za dlan*.
20. Uklonite *rešetku za ExpressCard karticu*.
21. Uklonite *matičnu ploču*.
22. Uklonite *DC ulazni port*.
23. Uklonite *sklop ekrana*.
24. Odignite poklopac zgloba ekrana sa levog zgloba.



25. Uklonite poklopac zgloba ekrana sa levog zgloba.



26. Odignite poklopac zgloba ekrana sa desnog zgloba.



27. Uklonite poklopac zgloba ekrana sa desnog zgloba.



Instaliranje poklopca zglobova ekrana

1. Postavite zglobove ekrana u odgovarajući položaj.
2. Zamenite poklopac zgloba ekrana na računaru.
3. Instalirajte *sklop ekrana*.
4. Instalirajte *DC ulazni port*.
5. Instalirajte *matičnu ploču*.
6. Instalirajte *rešetku za ExpressCard karticu*
7. Instalirajte *sklop oslonca za dlan*.
8. Instalirajte *modemsku karticu*.
9. Instalirajte *tastaturu*.
10. Instalirajte *okvir tastature*.
11. Instalirajte *Bluetooth karticu*.
12. Instalirajte *rashladni element i procesor*.
13. Instalirajte *Coin Cell bateriju*.
14. Instalirajte *WWAN karticu*.
15. Instalirajte *WLAN karticu*.
16. Instalirajte *čvrsti disk*.
17. Instalirajte *memoriju*.
18. Instalirajte *optički disk*.
19. Instalirajte *ExpressCard karticu*.
20. Instalirajte *poklopac osnove*.
21. Instalirajte *SD karticu*.
22. Instalirajte *bateriju*.
23. Instalirajte *poklopac ATG porta* (samo za E6420 ATG sisteme).
24. Instalirajte *ATG ručku* (samo za E6420 ATG sisteme).
25. Sledite procedure u odeljku *Posle rada u unutrašnjosti računara*.

Okno ekrana

Uklanjanje okna ekrana

1. Sledite procedure u odeljku *Pre rada u unutrašnjosti računara*.
2. Uklonite *bateriju*.
3. Odignite levu i desnu ivicu okna ekrana.



4. Radite duž gornje i donje ivice okna ekrana.



5. Uklonite okno ekrana.



Instaliranje okna ekrana

1. Postavite okno ekrana na sistem.
2. Radite duž gornje i donje ivice okna ekrana.
3. Pritisnite levu i desnu ivicu okna ekrana.
4. Instalirajte *bateriju*.
5. Sledite procedure u odeljku *Posle rada u unutrašnjosti računara*.

Ploča ekrana

Uklanjanje ploče ekrana

1. Sledite procedure u odeljku *Pre rada u unutrašnjosti računara*.
2. Uklonite *bateriju*.
3. Uklonite *okno ekrana*.
4. Uklonite zavrtnje koji učvršćuju ploču ekrana za sklop ekrana.



5. Okrenite ploču ekrana naopako.



6. Odspojite traku konektora kabla za niskonaponsko diferencialno signaliziranje (LVDS) sa ploče ekrana.



7. Odspojite kabl za niskonaponsko diferencialno signaliziranje (LVDS) sa ploče ekrana.



8. Uklonite ploču ekrana sa sklopa ekrana.



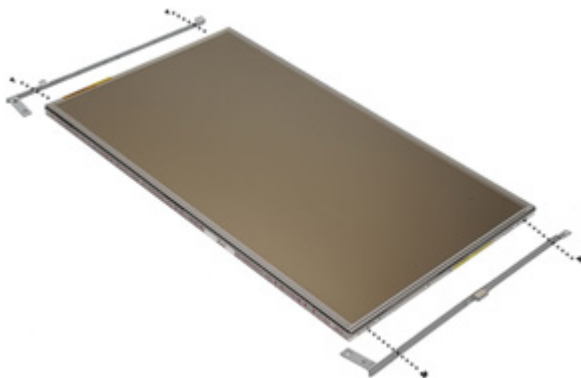
Instaliranje ploče ekrana

1. Poravnajte ploču ekrana u originalan položaj na sklopu ekrana.
2. Povežite kabl za niskonaponsko diferencijalno signaliziranje (LVDS) sa pločom ekrana.
3. Pritegnite zavrtnje koji učvršćuju ploču ekrana za sklop ekrana.
4. Instalirajte *LCD okno*.
5. Instalirajte *bateriju*.
6. Sledite procedure u odeljku *Posle rada u unutrašnjosti računara*.

Konzola ekrana

Uklanjanje konzole ekrana

1. Sledite procedure u odeljku *Pre rada u unutrašnjosti računara*.
2. Uklonite *bateriju*.
3. Uklonite *okno ekrana*.
4. Uklonite *ploču ekrana*.
5. Uklonite zavrtnje sa obe strane ploče ekrana i uklonite konzole ekrana.



Instaliranje konzole ekrana

1. Postavite konzole ekrana i pritegnite zavrtnje na obe strane ploče ekrana.
2. Instalirajte *ploču ekrana*.
3. Instalirajte *LCD okno*.
4. Instalirajte *bateriju*.
5. Sledite procedure u odeljku *Posle rada u unutrašnjosti računara*.

Kamera

Uklanjanje kamere

1. Sledite procedure u odeljku *Pre rada u unutrašnjosti računara*.
2. Uklonite *bateriju*.
3. Uklonite *okno ekrana*.
4. Uklonite *ploču ekrana*.
5. Odspojite kabl kamere sa kamere.



6. Uklonite neispradajući zavrtnanj koji učvršćuje kameru za sklop ekrana.



7. Uklonite kameru sa sklopa ekrana.




Instaliranje kamere

1. Postavite modul kamere u originalan položaj na sklopu ekrana.
2. Pritegnite zavrtanj koji učvršćuje kameru za sklop ekrana.
3. Povežite kabl kamere na kameru.
4. Instalirajte *ploču ekrana*.
5. Instalirajte *okno ekrana*.
6. Instalirajte *bateriju*.
7. Sledite procedure u odeljku *Posle rada u unutrašnjosti računara*.

Specifikacije

Tehničke specifikacije

 **NAPOMENA:** Ponuda se može razlikovati po regionima. Sledeće specifikacije su samo one koje se po zakonu moraju isporučivati sa računarom. Za dodatne informacije u vezi sa konfiguracijom računara, kliknite na **Start** → **Pomoć i podrška** i izaberite opciju za prikaz informacija o računaru.

Informacije o sistemu

Čipset	Intel Mobile Express Series 6 čipset
Širina DRAM magistrale	64 bita
Flash EPROM	SPI 32 Mbita
PCIe Gen1 magistrala	100 MHz

Procesor

Tipovi	<ul style="list-style-type: none"> • Intel Core i3 series (dostupno samo uz Latitude E6420) • Intel Core i5 series sa Turbo Boost tehnologijom 2.0 • Intel Core i7 series sa Turbo Boost tehnologijom 2.0
L2 keš	do 6 MB
Frekvencija eksterne magistrale	1333 MHz

Memorija

Konektor za memoriju	dva SODIMM slota
Kapacitet memorije	1 GB, 2 GB ili 4 GB

Memorija

Tip memorije	DDR3 SDRAM (1333 MHz)
Minimalna memorija	2 GB
Maksimalna memorija	8 GB

Audio

Tip	četvorokanalani audio visoke definicije
Kontroler	IDT 92HD90
Stereo konverzija	24-bitna (analogno-digitalna i digitalno-analogna)
Interfejs:	
Interni	audio visoke definicije
Eksterni	konektor za mikrofonslušalice/ eksterne zvučnike
Zvučnici	dva
Pojačavač ugrađenih zvučnika	0,5 W (tipično) po kanalu
Kontrole jačine zvuka	funkcionalni tasteri i meniji programa

Video

Tip videa	<ul style="list-style-type: none">• integrisan na matičnoj ploči• diskretni
-----------	--

Magistrala podataka:

UMA	integrirana video
Diskretni	<ul style="list-style-type: none">• PCI-E x16 Gen1• PCI-E x16 Gen2

Kontroler:

UMA	
Latitude E6420	Intel HD Graphics
Latitude E6420 ATG	Intel HD Graphics 3000

Video	
Diskretni	NVIDIA NVS 4200M Discrete Graphics (512 MB DDR3)
Komunikacije	
Mrežni adapter	10/100/1000 Mbps Ethernet LAN
Bežične	interna bežična lokalna mreža (WLAN) i bežična mreža šireg geografskog područja (WWAN)
Portovi i konektori	
Audio	jedan konektor za mikrofonski/stereo slušalice/eksterne zvučnike
Video	<ul style="list-style-type: none"> • jedan 15-pinski VGA konektor • jedan 19-pinski HDMI konektor
Mrežni adapter	jedan RJ-45 konektor
USB	tri USB 2.0 konektora i jedan eSATA/USB 2.0 konektor
Čitač memorijske kartice	jedan 5-u-1 čitač medijskih kartica
Beskontaktna smart kartica	
Podržane smart kartice/tehnologije	ISO14443A — 106 kb/s, 212 kb/s, 424 kb/s i 848 k/ps ISO14443B — 106 kb/s, 212 kb/s, 424 kb/s i 848 kb/s ISO15693 HID iClass FIPS201 NXP Desfire
Ekran	
Tip	ekran sa belom svetlećom diodom (WLED)
Veličina	14,0 inča visoke definicije (HD)
Aktivna površina (X/Y)	309,40 mm x 173,95 mm
Dimenzije:	
Visina	192,50 mm (7,58 inča)

Ekran

Širina	324,00 mm (12,76 inča)
Dijagonala	355,60 mm (14,00 inča)
Maksimalna rezolucija	1366 x 768 piksela pri 263.000 boja
Maksimalna osvetljenost	
Latitude E6420	200 nita
Latitude E6420 ATG	730 nita
Radni ugao	0° (zatvoren) do 135°
Brzina osvežavanja	60 Hz
Minimalni ugao prikaza:	
Latitude E6420	
Horizontalni	+/- 40°
Vertikalni	+10°/-30°
Latitude E6420 ATG	
Horizontalni	+/- 50°
Vertikalni	+/- 40°
Maksimalna veličina piksela	0,2265 mm

Tastatura

Broj tastera:	Sjedinjene Države: 86 tastera, Ujedinjeno Kraljevstvo: 87 tastera, Brazil: 87 tastera i Japan: 90 tastera
Raspored	QWERTY/AZERTY/Kanji

Tačped

Aktivna površina:	
X-osa	80,00 mm
Y-osa	40,70 mm

Baterija

Tip	<ul style="list-style-type: none">• "pametna" litijum-jonska sa 4 ćelije (dostupna samo uz Latitude E6420)• "pametna" litijum-jonska sa 6 ćelija• "pametna" litijum-jonska sa 9 ćelija
-----	--

Dimenzije:

4 ćelije i 6 ćelija

Dubina	48,08 mm (1,90 inča)
Visina	20,00 mm (0,79 inča)
Širina	208,00 mm (8,19 inča)

9 ćelija

Dubina	71,79 mm (2,83 inča)
Visina	20,00 mm (0,79 inča)
Širina	214,00 mm (8,43 inča)

Težina:

6 ćelija	345,00 g (0,76 lb)
9 ćelija	524,00 g (1,16 lb)

Vreme punjenja za bateriju sa 6 ćelija približno 1 sat do 80% kapaciteta i 2 sata do 100% kapaciteta kada je računar isključen

Napon

4 ćelije	14,80 VDC
6 ćelija i 9 ćelija	11,10 VDC

Opseg temperatura:

Latitude E6420

Operativna	0 °C do 35 °C (32 °F do 95 °F)
Neoperativna	-40 °C do 65 °C (-40 °F do 149 °F)

Latitude E6420 ATG

Operativna	0 °C do 60 °C (32 °F do 140 °F)
------------	---------------------------------

Baterija

Neoperativna	-51 °C do 71 °C (-59 °F do 159 °F)
Coin-cell baterija	Litijumska coin cell baterija 3 V CR2032

AC adapter

	Latitude E6420	Latitude E6420 ATG
Tip	65 W, 90 W i 150 W	90 W



NAPOMENA: AC adapter od 65 W je dostupan samo za računare sa integrisanom video karticom.

Ulazni napon	100 VAC do 240 VAC	100 VAC do 240 VAC
Ulazna struja (maksimalna)	1,50 A/1,60 A/1,70 A/2,10 A	1,50 A/1,60 A/1,70 A
Ulazna frekvencija	50 Hz do 60 Hz	50 Hz do 60 Hz
Izlazna snaga	65 W, 90 W i 150 W	90 W
Izlazna struja (kontinualna)	3,34 A, 4,62 A i 7,70 A	4,62 A (kontinualna)
Nazivni izlazni napon	19,5 +/- 1,0 VDC	19,5 +/- 1,0 VDC
Opseg temperatura:		
Operativna	0 °C do 40 °C (32 °F do 104 °F)	0 °C do 40 °C (32 °F do 104 °F)
Neoperativna	-40 °C do 70 °C (-40 °F do 158 °F)	-40 °C do 70 °C (-40 °F do 158 °F)

Fizičke karakteristike

Latitude E6420

Fizičke karakteristike

Visina	26,90 mm do 32,40 mm (1,06 inča do 1,27 inča)
Širina	352,00 mm (13,86 inča)
Dubina	241,00 mm (9,49 inča)
Težina (sa baterijom sa 4 ćelije)	2,07 kg (4,56 lb)

Latitude E6420 ATG

Visina	29,00 mm do 37,70 mm (1,14 inča do 1,48 inča)
Širina	357,30 mm (14,07 inča)
Dubina	246,50 mm (9,70 inča)
Težina (sa baterijom sa 6 ćelija i ležištem)	2,69 kg (5,93 lb)

Okruženje

Temperatura:**Latitude E6420**

Operativna	0 °C do 35 °C (32 °F do 95 °F)
Skladištenje	-40 °C do 65 °C (-40 °F do 149 °F)

Latitude E6420 ATG

Operativna	0 °C do 60 °C (32 °F do 140 °F)*
Skladištenje	-51 °C do 71 °C (-59 °F do 159 °F)

* Testirana konfiguracija nema optički disk

Relativna vlažnost (maksimalna):

Operativna	10 % do 90 % (bez kondenzacije)
Skladištenje	5 % do 95 % (bez kondenzacije)

Nadmorska visina (maksimalna):

Operativna	-15,2 m do 3.048 m (-50 ft do 10.000 ft)
Neoperativna	-15,2 m do 10.668 m (-50 ft do 35.000 ft)

Nivo zagađenosti vazduha G1, definisano od strane ISA-S71.04-1985

Podešavanje sistema

Pregled podešavanja sistema

Program za podešavanje sistema (System Setup) omogućava da:

- promenite informacije o konfiguraciji sistema nakon dodavanja, promene ili uklanjanja hardvera na vašem računaru
- podesite ili promenite korisničke opcije kao što je lozinka korisnika.
- pročitate trenutnu veličinu memorije ili podesite tip instaliranog čvrstog diska.

Pre korišćenja programa za podešavanja sistema, preporučuje se da zapišete informacije sa ekrana programa za podešavanje sistema za kasniju upotrebu.



OPREZ: Ukoliko niste iskusan korisnik računara, ne menjajte postavke ovog programa. Neke promene mogu uzrokovati nepravilan rad računara.

Ulaz u Podešavanje sistema

1. Uključite (ili ponovo pokrenite) računar.
2. Kada se prikaže plavi DELL logotip, morate sačekati da se pojavi F2 odzivnik.
3. Kada se pojavi F2 odzivnik, odmah pritisnite taster <F2>.



NAPOMENA: F2 odzivnik označava da je tastatura aktivna. Ovaj odzivnik se može pojaviti veoma brzo, tako da morate čekati da se prikaže, a zatim pritisnuti taster <F2>. Ako taster <F2> pritisnete pre nego što se to od vas zatraži, taj pritisak na taster se gubi.

4. Ako čekate predugo i pojavi se logotip operativnog sistema, nastavite da čekate dok ne vidite Microsoft Windows radnu površinu. Zatim isključite računar i pokušajte ponovo.


Meni programa za podešavanje sistema (System Setup)


Sledeći odeljci opisuju opcije menija programa za podešavanje sistema (System Setup):

Opšte

Opcija	Opis
System Information (Informacije o sistemu)	<p>U ovom odeljku se navode osnovne hardverske karakteristike vašeg računara.</p> <ul style="list-style-type: none">• System Information (Informacije o sistemu)• Memory Information (Informacije o memoriji)• Processor Information (Informacije o procesoru)• Device Information (Informacije o uređaju)
Battery Information (Informacije o bateriji)	<p>Prikazuje status baterije i tip AC adaptera povezanog na računar.</p>
Boot Sequence (Sekvenca pokretanja sistema)	<p>Omogućava promenu redosleda po kojem računar pokušava da pronađe operativni sistem.</p> <ul style="list-style-type: none">• Diskette Drive (Disketa)• Internal HDD (Ugrađeni HDD)• USB Storage Device (USB memorijski uređaj)• CD/DVD/CD-RW Drive (CD/DVD/CD-RW disk jedinica)• Onboard NIC (Onboard NIC mrežna kartica)• Cardbus NIC (Cardbus NIC mrežna kartica) <p>Takođe, možete izabrati Lista opcija pokretanja sistema. Opcije su:</p> <ul style="list-style-type: none">• Legacy• UEFI
Date/Time (Datum/Vreme)	<p>Omogućava promenu datuma i vremena.</p>

Konfiguracija sistema

Opcija	Opis
 NAPOMENA: Konfiguracija sistema obuhvata opcije i podešavanja koje se odnose na integrisane uređaje sistema. U zavisnosti od računara i instaliranih uređaja, stavke navedene u ovom odeljku se mogu ali ne moraju pojavljivati.	
Integrated NIC (Integrisana NIC kartica)	<p>Omogućava konfiguraciju integrisanog mrežnog kontrolera. Opcije su:</p> <ul style="list-style-type: none">• Disabled (Onemogućeno)• Enabled (Omogućeno)• Enabled w/PXE (Omogućeno sa PXE) <p>Podrazumevana postavka: Enabled w/PXE (Uključeno sa PXE)</p>
System Management (Upravljanje sistemom)	<p>Omogućava kontrolu mehanizma za upravljanje sistemom. Opcije su:</p> <ul style="list-style-type: none">• Disabled (Onemogućeno)• DASH/ASF 2.0 <p>Podrazumevana postavka: DASH/ASF 2.0</p>
Parallel Port (Paralelni port)	<p>Omogućava konfiguraciju paralelnog porta na priključnoj stanici. Opcije su:</p> <ul style="list-style-type: none">• Disabled (Onemogućeno)• AT• PS2• ECP <p>Podrazumevana postavka: AT</p>
Serial Port (Serijski port)	<p>Omogućava konfiguraciju integrisanog serijskog porta. Opcije su:</p> <ul style="list-style-type: none">• Disabled (Onemogućeno)• COM1• COM2• COM3• COM4






Opcija	Opis
SATA Operation (SATA režim rada)	<p>Podrazumevana postavka: COM1</p> <p>Omogućava konfiguraciju kontrolera ugrađenog SATA tvrdog diska. Opcije su:</p> <ul style="list-style-type: none"> • Disabled (Onemogućeno) • ATA • AHCI • RAID On (RAID uključen)
USB Controller (USB kontroler)	<p>Podrazumevana postavka: RAID On (RAID uključen)</p> <p> NAPOMENA: SATA je konfigurisan da podržava RAID režim.</p> <p>Omogućava kontrolu USB kontrolera. Opcije su:</p> <ul style="list-style-type: none"> • Enable Boot Support (Omogući podršku za pokretanje sistema) • Enable External USB Port (Omogući eksterni USB port)
Miscellaneous Devices (Ostali uređaji)	<p>Podrazumevana postavka: Enable USB Controller (Omogući USB kontroler) i Enable External USB Port (Omogući eksterni USB port)</p> <p>Omogućava uključivanje ili isključivanje sledećih uređaja:</p> <ul style="list-style-type: none"> • Ugrađeni modem • Mikrofon • eSATA portovi • Zaštita tvrdog diska od pada • Ležište modula • ExpressCard • Kamera <p>Takođe, možete omogućiti ili onemogućiti sledeće:</p> <ul style="list-style-type: none"> • Media Card and 1394 (Medijska kartica i 1394) • Enable Media Card only (Omogući samo medijsku karticu)

Opcija	Opis
	<ul style="list-style-type: none"> • Disable Media Card and 1394 (Onemogući medijsku karticu i 1394) <p>Podrazumevana postavka: Media Card and 1394 (Medijska kartica i 1394)</p>
Keyboard illumination (Osvetljenje tastature)	<p>Omogućava konfiguraciju funkcije osvetljenja tastature. Opcije su:</p> <ul style="list-style-type: none"> • Disabled (Onemogućeno) • Level is 25% (Nivo je 25%) • Level is 50% (Nivo je 50%) • Level is 75% (Nivo je 75%) • Level is 100% (Nivo je 100%) <p>Podrazumevana postavka: Level is 25% (Nivo je 25%)</p>
Drives (Disk jedinice)	<p>Omogućava konfiguraciju SATA disk jedinica na matičnoj ploči. Opcije su:</p> <ul style="list-style-type: none"> • SATA-0 • SATA-1 • SATA-4 • SATA-5 <p>Podrazumevana postavka: Sve disk jedinice su omogućene.</p>


Video

Opcija	Opis
LCD Brightness (Osvetljenost LCD)	<p>Omogućava postavljanje osvetljenosti ekrana u zavisnosti od izvora napajanja (On Battery (Baterija) i On AC (Naizmjenična struja)).</p>
Enable Optimus (Omogući Optimus)	<p>Ova opcija omogućava ili onemogućava Nvidia Optimus tehnologiju koja se primenjuje samo za Windows 7.</p>

Bezbednost

Opcija	Opis
Admin Password (Administratorska lozinka)	<p>Omogućava postavljanje, promenu ili brisanje lozinke administratora (admin).</p> <p> NAPOMENA: Administratorsku lozinku morate da postavite pre postavljanja lozinke sistema ili čvrstog diska.</p> <p> NAPOMENA: Brisanjem administratorske lozinke automatski se briše lozinka sistema i čvrstog diska.</p> <p> NAPOMENA: Uspešno promenjene lozinke su odmah aktivne.</p> <p>Podrazumevana postavka: Not set (Nije podešena)</p>
System Password (Sistemska lozinka)	<p>Omogućava postavljanje, promenu ili brisanje sistemske lozinke.</p> <p> NAPOMENA: Uspešno promenjene lozinke su odmah aktivne.</p> <p>Podrazumevana postavka: Not set (Nije podešena)</p>
Internal HDD-0 Password (Lozinka unutrašnjeg HDD-a)	<p>Omogućava postavljanje ili promenu lozinke unutrašnje jedinice čvrstog diska sistema.</p> <p> NAPOMENA: Uspešno promenjene lozinke su odmah aktivne.</p> <p>Podrazumevana postavka: Not set (Nije podešena)</p>
Password Bypass (Premošćavanje lozinke)	<p>Omogućava da omogućite ili onemogućite dozvolu za premoščavanje lozinke sistema i unutrašnjeg čvrstog diska kada su one postavljene. Opcije su:</p> <ul style="list-style-type: none">• Disabled (Onemogućeno)• Reboot bypass (Ponovo pokreni premoščavanje)

Opcija	Opis
Password Change (Promena lozinke)	<p>Podrazumevana postavka: Disabled (Onemogućeno)</p> <p>Omogućava da omogućite ili onemogućite dozvolu za promenu lozinke sistema i čvrstog diska kada je postavljena administratorska lozinka.</p> <p>Podrazumevana postavka: izabrano je Allow Non-Admin Password Changes (Ne dozvoli promjene neadministratorske lozinke)</p>
Strong Password (Sigurna lozinka)	<p>Omogućava da podesite opciju da uvek postavljate sigurne lozinke.</p> <p>Podrazumevana postavka: Disabled (Onemogućeno)</p>
OROM Keyboard Access (Pristup OROM preko tastature)	<p>Omogućava da podesite opciju za ulazak u ekrane za Option ROM Configuration pomoću brzih tastera prilikom pokretanja sistema. Opcije su:</p> <ul style="list-style-type: none"> • Enable (Omogući) • One Time Enable (Omogući jednom) • Disable (Onemogući)
TPM Security (TPM bezbednost)	<p>Podrazumevana postavka: Enable (Omogući)</p> <p>Omogućava da omogućite Trusted Platform Module (TPM) tokom POST rutine.</p> <p>Podrazumevana postavka: Disabled (Onemogućeno)</p>
Computrace (R)	<p>Omogućava da uključite ili isključite opcionalni Computrace softver. Opcije su:</p> <ul style="list-style-type: none"> • Deactivate (Deaktiviraj) • Disable (Onemogući) • Activate (Aktiviraj)

Opcija	Opis
	 NAPOMENA: Opcije Activate (Aktiviraj) i Disable (Onemogućiti) trajno aktiviraju ili isključuju funkciju i naknadne promene neće biti dozvoljene
CPU XD Support (CPU XD podrška)	Podrazumevana postavka: Deactivate (Deaktiviraj) Omogućava da omogućite ili onemogućite Execute Disable režim procesora. Podrazumevana postavka: Enabled (Omogućeno)
Non-Admin Setup Changes (Promene podešavanja neadmin lozinke)	Omogućava da utvrdite da li su promene opcija podešavanja dozvoljene kada je postavljena administratorska lozinka. Ako su onemogućene, opcije podešavanja su zaključane putem administratorske lozinke. Podrazumevana postavka: Disabled (Onemogućeno)
Password Configuration (Konfiguracija lozinke)	Omogućava da odredite minimalnu i maksimalnu dužinu administratorske i sistemske lozinke.
Admin Setup Lockout (Zaključavanje podešavanja)	Omogućava da sprečite da korisnici ulaze u program za podešavanje kada je postavljena administratorska lozinka. Podrazumevana postavka: Disabled (Onemogućeno)


Performanse

Opcija	Opis
Multi Core Support (Podrška za više jezgara)	Omogućava da omogućite ili onemogućite podršku za više jezgara procesora. Opcije su: <ul style="list-style-type: none"> • All (Sva) • 1 • 2 Podrazumevana postavka: All (Sva)

Opcija	Opis
Intel SpeedStep	Omogućava da omogućite ili onemogućite Intel SpeedStep funkciju. Podrazumevana postavka: Enabled (Omogućeno)
C States Control (Kontrola C stanja)	Omogućava da omogućite ili onemogućite dodatna stanja mirovanja procesora. Podrazumevana postavka: izabrane/ omogućene su opcije C state (C stanja), C3, C6, Enhanced C-state (Poboljšana C stanja) i C7.
Limit CPUID (Ograniči CPUID)	Omogućava da ograničite maksimalnu vrednost koju podržava standardna CPUID funkcija procesora. Podrazumevana postavka: Enable CPUID Limit (Omogući CPUID ograničenje)
Intel TurboBoost	Omogućava da omogućite ili onemogućite Intel TurboBoost režim procesora. Podrazumevana postavka: Enabled (Omogućeno)
HyperThread Control (Kontrola HyperThread)	Omogućava da omogućite ili onemogućite HyperThreading tehnologiju u procesoru. Podrazumevana postavka: Enabled (Omogućeno)

Upravljanje napajanjem

Opcija	Opis
AC Behavior (Ponašanje AC adaptera)	Omogućava da omogućite ili onemogućite opciju automatskog uključivanja računara kada je AC adapter povezan. Podrazumevana postavka: nije izabrano Wake on AC (Aktiviraj pri AC) .
Auto On Time (Automatsko uključenje)	Omogućava postavljanje vremena za automatsko uključenje računara. Opcije su: <ul style="list-style-type: none"> • Disabled (Onemogućeno) • Every Day (Svakog dana) • Weekdays (Radnim danima)

Opcija	Opis
USB Wake Support (Podrška za buđenje preko USB-a)	<p>Podrazumevana postavka: Disabled (Onemogućeno)</p> <p>Omogućava da uključite mogućnost pokretanja sistema iz stanja pripravnosti pomoću USB uređaja.</p> <p>Podrazumevana postavka: Disabled (Onemogućeno)</p>
Wireless Radio Control (Kontrola bežičnog radija)	<p> NAPOMENA: Ova funkcija je aktivna samo kada je povezan AC adapter. Ako je AC adapter uklonjen u stanju pripravnosti, podešavanje sistema će isključiti napajanje svih USB portova kako bi se sačuvala energija baterije.</p> <p>Omogućava da omogućite ili onemogućite funkciju koja automatski prebacuje sa žičane na bežičnu mrežu i obrnuto, nezavisno od fizičke veze.</p> <p>Podrazumevana postavka: Izabrane su opcije Control WLAN radio (Kontrola WLAN radia) i Control WWAN radio (Kontrola WWAN radia).</p>
Wake on LAN/WLAN (Buđenje preko LAN/WLAN mreže)	<p>Ovo polje omogućava da se računar pokrene kada je isključen kada se okine putem specijalnog signala LAN mreže ili iz stanja hibernacije kada se okine specijalnim signalom bežične LAN mreže. Na buđenje iz stanja pripravnosti ovo podešavanje ne utiče i mora se omogućiti u operativnom sistemu. Ova funkcija će raditi samo ako je računar priključen na AC napajanje.</p> <ul style="list-style-type: none"> • Disabled (Onemogućeno) — Ne dozvoljava pokretanje sistema kada dobije signal za buđenje sa LAN ili bežične LAN mreže. • LAN Only (Samo LAN) — Omogućava pokretanje sistema putem specijalnih signala LAN mreže. • WLAN Only (Samo WLAN) — Omogućava pokretanje sistema

Opcija	Opis
	<p>putem specijalnih signala WLAN mreže.</p> <ul style="list-style-type: none"> LAN or WLAN (LAN ili WLAN) — Omogućava pokretanje sistema putem specijalnih signala LAN ili bežične LAN mreže. <p>Podrazumevana postavka: Disabled (Onemogućeno)</p>
ExpressCharge	<p>Omogućava da omogućite ili onemogućite ExpressCharge funkciju. Opcije su:</p> <ul style="list-style-type: none"> Standard (Standardno) ExpressCharge <p>Podrazumevana postavka: ExpressCharge</p>

POST stanje

Opcija	Opis
Adapter Warnings (Upozorenja za adapter)	<p>Omogućava da omogućite ili onemogućite poruke upozorenja podešavanja sistema (BIOS) kada koristite određene adaptere napajanja.</p> <p>Podrazumevana postavka: Izabrano je Enable Adapter Warnings (Omogući upozorenja za adapter).</p>
Keypad (Embedded) (Tastatura (Ugrađena))	<p>Omogućava da izaberete jedan ili dva načina da omogućite tastaturu koja je ugrađena u unutrašnju tastaturu.</p> <ul style="list-style-type: none"> Fn Key Only (Samo Fn taster) By Num Lk (Po Num Lk) <p>Podrazumevana postavka: Fn Key Only (Samo Fn taster)</p>
Mouse/Touchpad (Miš/tačped)	<p>Omogućava da definišete na koji način sistem obrađuje podatke od miša i tačpeda. Opcije su:</p> <ul style="list-style-type: none"> Serial Mouse (Serijski miš) PS2 Mouse (PS2 miš)

Opcija	Opis
	<ul style="list-style-type: none"> • Touchpad/PS-2 Mouse (Tačped/PS-2 miš) <p>Podrazumevana postavka: Touchpad/PS-2 Mouse (Tačped/PS-2 miš)</p>
Numlock Enable (Omogući Numlock)	<p>Omogućava da omogućite Numlock opciju kada se računar pokreće.</p> <p>Podrazumevana postavka: izabrano je Enable Numlock (Omogući Numlock).</p>
Fn Key Emulation (Emulacija Fn tastera)	<p>Omogućava da podesite opcije kada se taster <Scroll Lock> koristi za simulaciju funkcije tastera <Fn>.</p> <p>Podrazumevana postavka: izabrano je Enable Fn Key Emulation (Omogući emulaciju Fn tastera).</p>
POST HotKeys (POST interventni tasteri)	<p>Omogućava da uključite ekran sa porukama koje ukazuju na sekvencu pritiska na tastere kako biste pristupili meniju sa opcijama programa za podešavanje sistema.</p> <p>Podrazumevana postavka: izabrano je Enable F12 Boot Option Menu (Omogući F12 meni za pokretanje).</p>
Fastboot (Brzo pokretanje)	<p>Omogućava da postavite opciju za ubrzanje procesa pokretanja sistema. Opcije su:</p> <ul style="list-style-type: none"> • Minimal (Minimalno) • Thorough (Potpuno) • Auto (Automatski) <p>Podrazumevana postavka: Thorough (Potpuno)</p>

Podrška za virtuelizaciju

Opcija	Opis
Virtualization (Virtuelizacija)	<p>Omogućava da omogućite ili onemogućite Intel Virtualization tehnologiju.</p>


Opcija	Opis
VT for Direct I/O (VT za direktni U/I)	Podrazumevana postavka: izabrano je Enable Intel Virtualization Technology (Omogući Intel Virtualization tehnologiju) . Omogućava da omogućite ili onemogućite Virtualization tehnologiju za direktni U/I. Podrazumevana postavka: izabrano je Disabled (Onemogućeno) .
Trusted Execution (Bezbedno izvođenje)	Ova opcija definiše da li Measured Virtual Machine Monitor (MVMM) može da iskoristi dodatne hardverske mogućnosti koje obezbeđuje Intel Trusted Execution tehnologija. TPM Virtualization tehnologija i Virtualization tehnologija za direktni U/I moraju biti omogućeni za ovu funkciju. Podrazumevana postavka: izabrano je Disabled (Onemogućeno) .

Bežične

Opcija	Opis
Wireless Switch (Prekidač za bežičnu mrežu)	Omogućava da postavite bežične uređaje kojima se može upravljati putem prekidača za bežičnu mrežu. Opcije su: <ul style="list-style-type: none"> • WWAN • WLAN • Bluetooth Podrazumevana postavka: Izabrane su sve opcije.
Wireless Device Enable (Omogući bežični uređaj)	Omogućava uključivanje ili isključivanje bežičnih uređaja: Podrazumevana postavka: Izabrane su sve opcije.

Održavanje

Opcija	Opis
Service Tag (Servisna oznaka)	Prikazuje servisnu oznaku računara.

Opcija	Opis
	 NAPOMENA: Ukoliko servisna oznaka nije podešena za ovaj sistem, računar će automatski podići ovaj ekran kada korisnik uđe u BIOS. Od vas će se tražiti da unesete servisnu oznaku.
Asset Tag (Oznaka sredstava)	Prikazuje oznaku sredstava.




Dnevnici sistemskih događaja

Opcija	Opis
BIOS Events (BIOS događaji)	Omogućava pregled i brisanje BIOS POST događaja.
DellDiag Events (DellDiag događaji)	Omogućava pregled i brisanje DellDiag događaja.
Thermal Events (Termički događaji)	Omogućava pregled i brisanje termičkih događaja.
Power Events (Događaji napajanja)	Omogućava pregled i brisanje događaja napajanja.

Dijagnostika

Dijagnostički LED kodovi

Sledeća tabela pokazuje moguće LED kodove koji se mogu prikazati kada vaš računar ne može da završi samoispitivanje po uključanju napajanja.

Izgled		Opis	Sledeći korak	
				
LED memo rije	LED napajanja	LED bežične mreže		
Trepćuće svetlo	Stalno svetlo	Stalno svetlo	Mikrokontroler prebacuje kontrolu sistema na procesor. Ovaj kod se stalno javlja ako procesor nije pronađen.	Zamenite procesor.
Stalno svetlo	Trepćuće svetlo	Stalno svetlo	Memorija je detektovana ali ima grešaka.	<ol style="list-style-type: none"> 1. Ponovo namestite memoriju. 2. Ako su instalirana dva modula, uklonite jedan i testirajte. Pokušajte sa drugim modulom u istom slotu i testirajte. Testirajte drugi slot sa oba modula. 3. Zamenite memoriju. 4. Zamenite matičnu ploču.
Trepćuće svetlo	Trepćuće svetlo	Trepćuće svetlo	Greška matične ploče	Zamenite matičnu ploču.

Izgled			Opis	Sledeći korak
Trepće svetlo	Trepće svetlo	Stalno svetlo	Greška video kartice	Zamenite matičnu ploču.
Trepće svetlo	Trepće svetlo	Isključeno svetlo	Greška tastature	<ol style="list-style-type: none"> 1. Ponovo namestite kabl tastature. 2. Zamenite tastaturu.
Trepće svetlo	Isključeno svetlo	Trepće svetlo	Greška USB kontrolera	Isključite USB uređaj (ako postoji)
Stalno svetlo	Trepće svetlo	Trepće svetlo	SODIMM nisu instalirani.	<ol style="list-style-type: none"> 1. Instalirajte podržane memorijske module. 2. Ako memorija već postoji, ponovo namestite modul(e) jedan po jedan u svaki slot. 3. Pokušajte sa poznatom dobrom memorijom sa drugog računara ili zamenite memoriju. 4. Zamenite matičnu ploču.
Trepće svetlo	Stalno svetlo	Trepće svetlo	Greška ploče ekrana	<ol style="list-style-type: none"> 1. Ponovo namestite kabl ekrana. 2. Zamenite ploču ekrana. 3. Zamenite video karticu/matičnu ploču.
Isključeno svetlo	Trepće svetlo	Trepće svetlo	Greška modema	<ol style="list-style-type: none"> 1. Ponovo namestite modem. 2. Zamenite modem. 3. Zamenite matičnu ploču.





Svetla za status baterije

Ako je računar priključen na električnu utičnicu, svetlo baterije svetli na sledeći način:

- **Naizmenično trepćuće žuto svetlo i plavo svetlo** — Neovlašćeni ili neodobreni AC adapter koji nije Dell proizvod je priključen na prenosni računar.
- **Naizmenično trepćuće žuto svetlo sa stalnim plavim svetlom** — Privremeni kvar baterije kada je AC adapter priključen.
- **Stalno trepćuće žuto svetlo** — Kritičan kvar baterije kada je AC adapter priključen.

- **Svetlo isključeno** — Baterija je u režimu potpunog punjenja kada je AC adapter priključen.
- **Plavo svetlo uključeno** — Baterija je u režimu punjenja kada je AC adapter priključen.

Svetla za status uređaja

-  Uključuju se kada uključite računar i trepere kada se računar nalazi u režimu za upravljanje potrošnjom.
-  Uključuju se kada računar čita ili upisuje podatke.
-  Neprekidno svetle ili trepere kako bi pokazale status punjenja baterije.
-  Uključuju se kada je omogućena bežična mreža.

Kontakt sa Dell-om

Kontakt s Dell-om



NAPOMENA: Ako nemate aktivnu vezu sa Internetom, kontakt informacije možete pronaći na fakturi, otpremnici, računu ili katalogu Dell proizvoda.

Dell nudi nekoliko opcija za onlajn i telefonsku podršku i servis. Dostupnost zavisi od zemlje i proizvoda, a neke usluge možda neće biti dostupne u vašoj oblasti. Ako želite da kontaktirate Dell u vezi prodaje, tehničke podrške ili pitanja u vezi korisničkih usluga:

1. posetite **support.dell.com**.
2. Izaberite svoju kategoriju podrške.
3. Ako ne živite u Sjedinjenim Državama, izaberite međunarodni broj vaše zemlje u dnu stranice ili izaberite opciju **All (Sve)** da biste videli ostale mogućnosti.
4. Izaberite odgovarajuću uslugu ili vezu za podršku na osnovu vaših potreba.